

高級中等學校選課輔導手冊  
私立光復高中  
(普通型高級中等學校)

(113 學年度入學學生適用)

中華民國 113 年 1 月 19 日

# 目 錄

壹、學校願景

貳、學生圖像參、課程地圖

肆、課程輔導諮詢實施與流程伍、生涯規劃相關資料

陸、升學進路

柒、學生學習歷程檔案

捌、彈性學習時間之規劃（含「學生自主學習實施規範」）

玖、選課作業方式與流程

拾、畢業條件

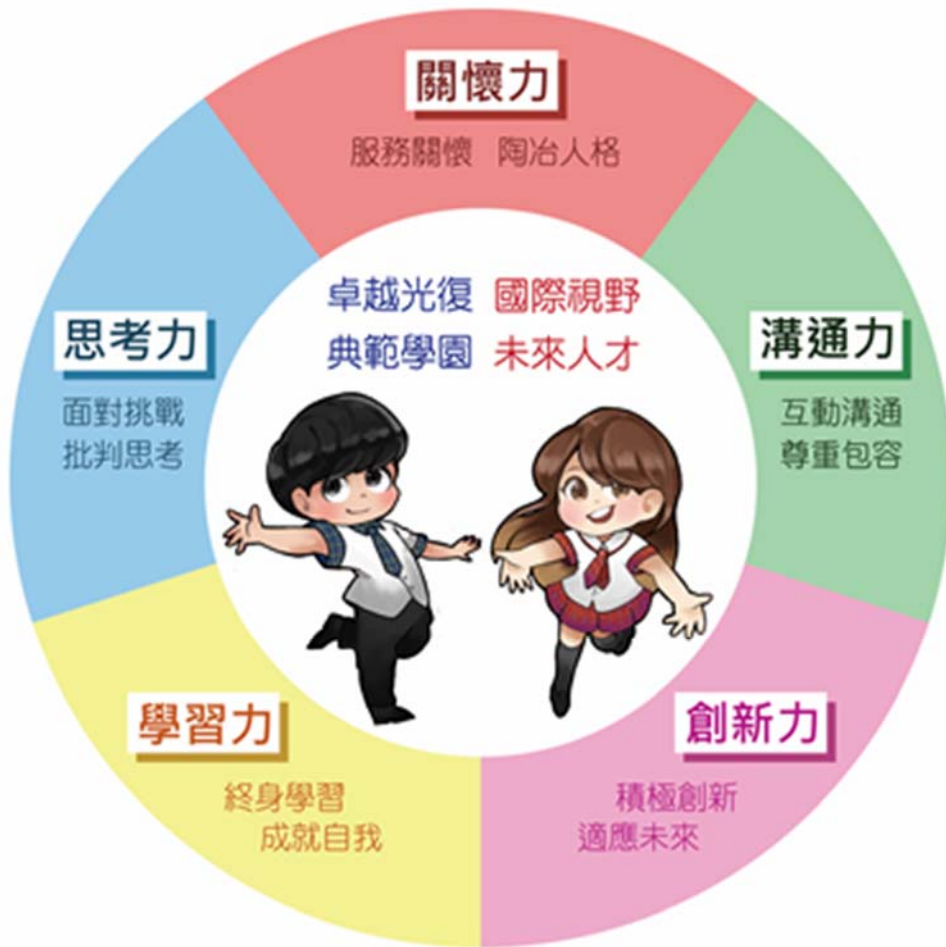
## 壹、學校願景

### 一、學校願景

在主動、多元、無縫接軌的學習過程中，激發學生的學習動機，發現學生的天賦，培養自信心與上進心，讓學生重新當學習的主人。我們不求速成，但求扎根，不把考試成績當成唯一的績效指標，但成就應該是多元的。讓每一個孩子找到最適合自己的位置，讓他們都擁有“成功的機會”，每個人都可以從零變英雄，未來生涯之路就會更加順利而穩定成長。故擬定「以學生學習為中心、搭建適性多元的學習平台、成就每一位光復的孩子」為校務發展重點方向，擘劃出學校願景為：

自主學習－厚植學習經驗，豐富獨特的生命價值、  
創新思維－開發優質潛能，發展受用的關鍵能力、  
關懷包容－溝通關懷包容，尊重不同的多元文化、  
未來人才－奠定核心能力，成就自信的未來人才。

## 貳、學生圖像



### ◆學習力

終身學習 成就自我：學生具備學習的方法與技巧，擁有學習的動機和熱情，展現積極的學習態度，充實專業能力。

### ◆思考力

批判思考 面對挑戰：學生能連結既有知識，進行邏輯思考、獨立判斷，訓練解決問題的能力

### ◆創新力

積極創新 適應未來：學生具備獨創性的思維能力，擁有機敏度和開放態度，改進或創造新的事物，增加職場競爭力

### ◆關懷力

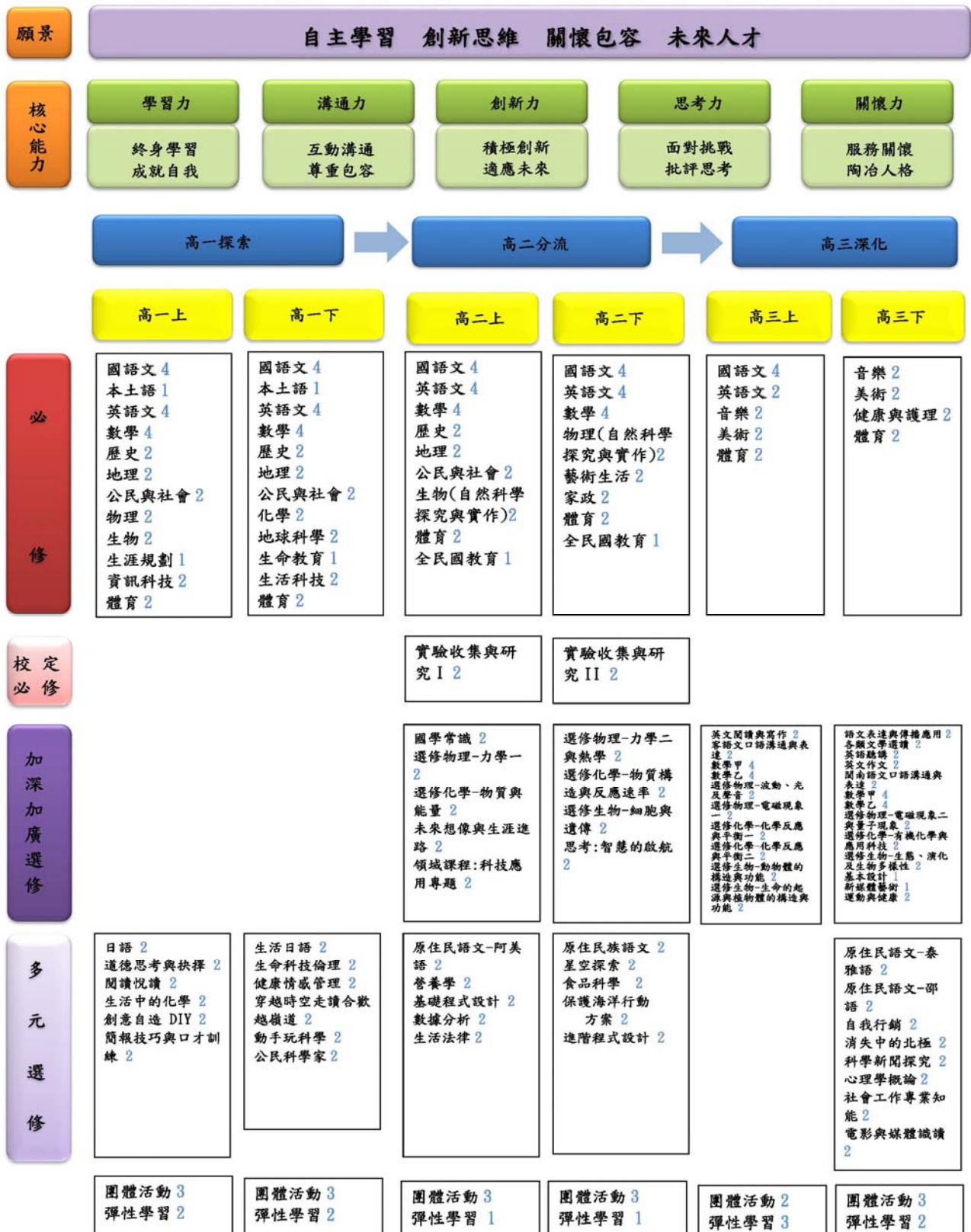
服務關懷 陶冶人格：學生能肯定自己並同理他人，具備自律心和榮譽感，陶冶服務奉獻和利他的良善品格

### ◆溝通力

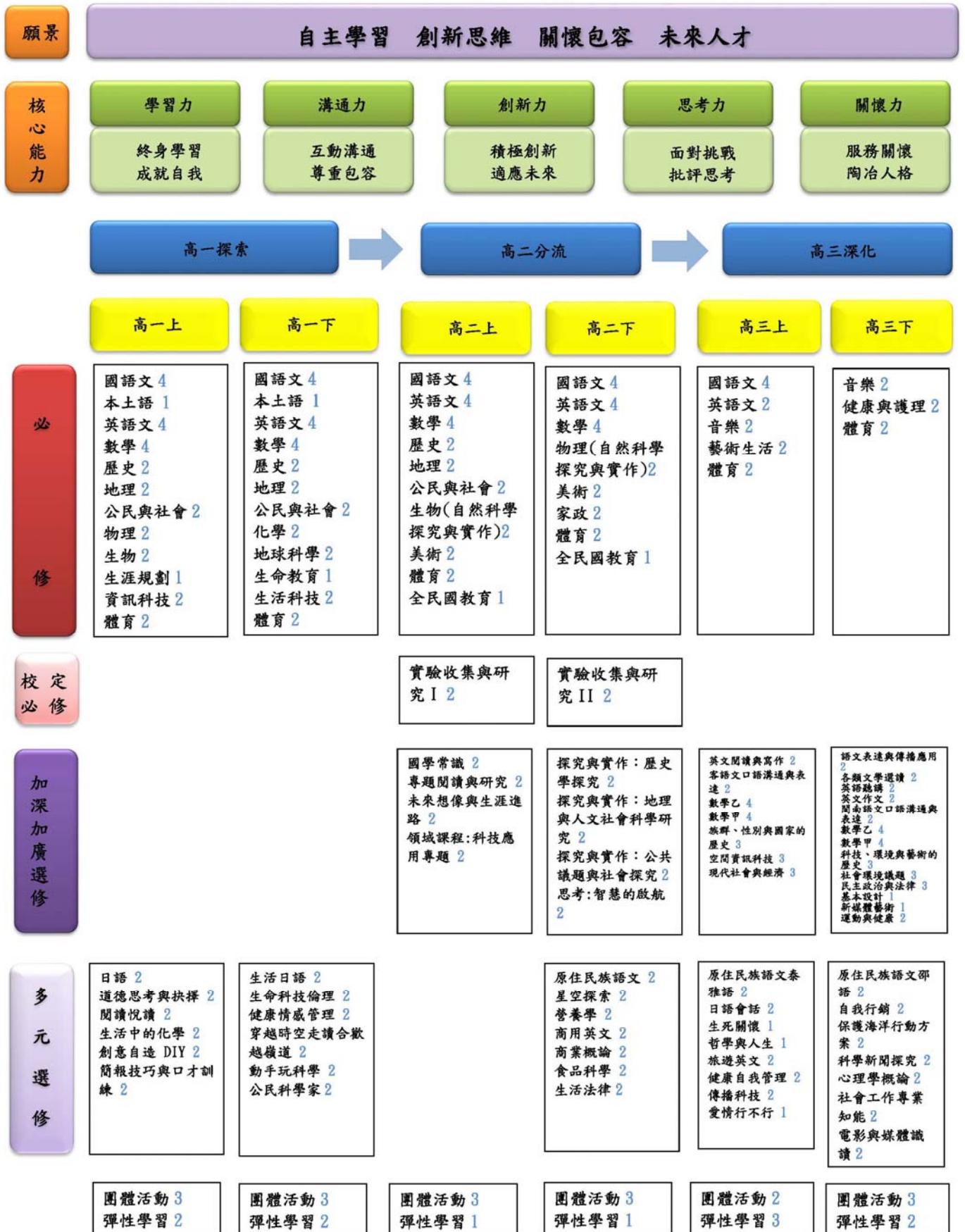
互動溝通 尊重包容：學生具備表達自己想法的能力，培養尊重和包容不同意見的雅量，擁有溝通協調和團隊合作的能力

# 參、課程地圖

## 新竹市私立光復高中課程地圖(適用 113 學年度入學普通科新生—工程學群)



# 新竹市私立光復高中課程地圖 (適用 113 學年度入學普通科新生—管理學群)

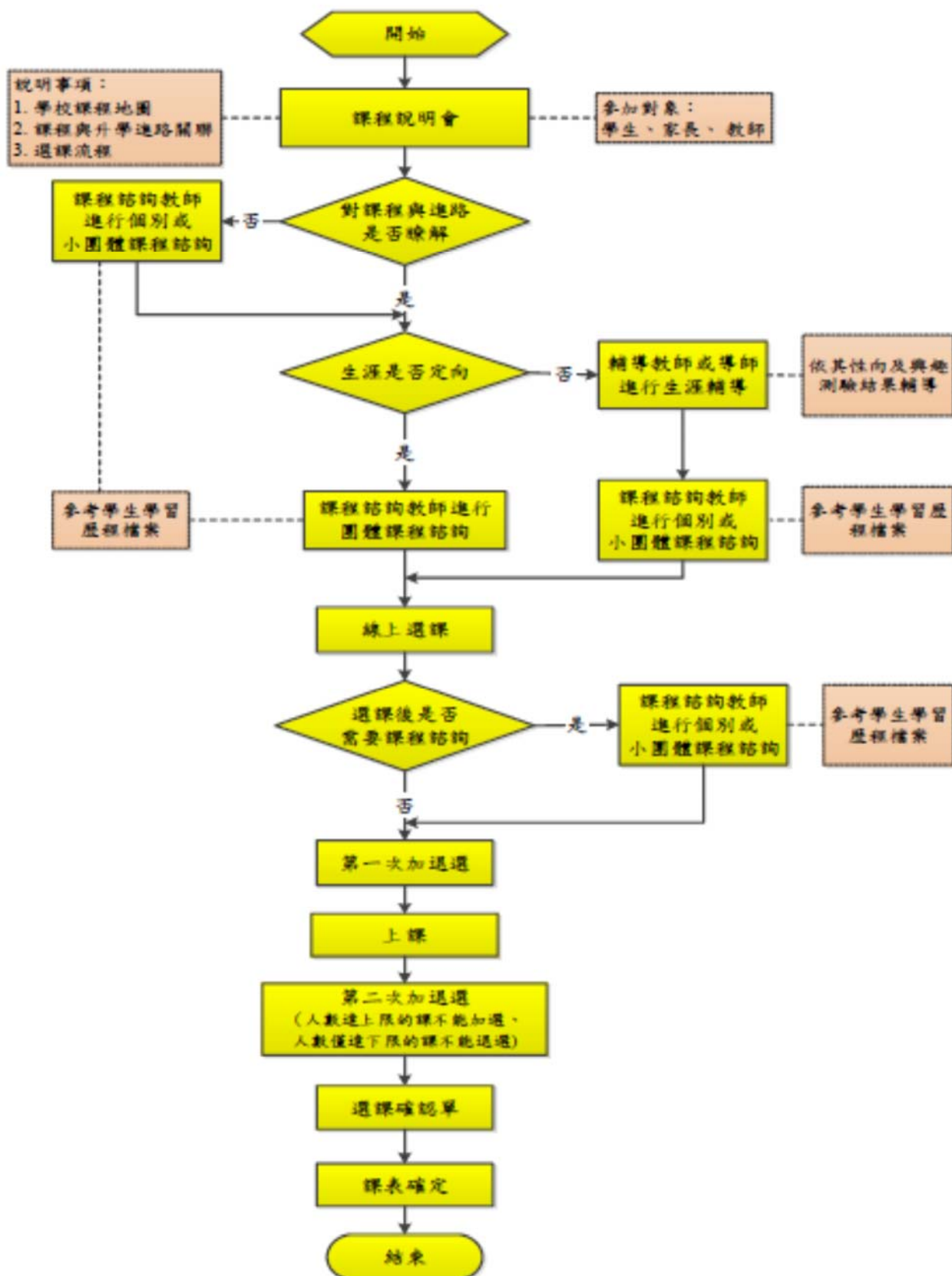


## 肆、課程輔導諮詢實施與流程

### 高級中等學校推動課程輔導諮詢實施原則

- 一、 學生適性選修輔導應搭配課程諮詢及生涯輔導；有關課程諮詢部分由課程諮詢教師辦理，有關生涯輔導部分，由專任輔導教師或導師協同辦理。
- 二、 學校課程計畫書經各該主管機關准予備查後，課程諮詢教師召集人（以下簡稱召集人）即統籌規劃、督導選課輔導手冊之編輯，以供學生選課參考。
- 三、 學校每學期選課前，召集人、課程諮詢教師及相關處室，針對教師、家長及學生辦理選課說明會，介紹學校課程地圖、課程內容及課程與未來進路發展之關聯，並說明大學升學進路。
- 四、 選課說明會辦理完竣後，針對不同情況及需求之學生，提供其課程諮詢或生涯輔導；說明如下：
  - （一）生涯定向者：提供其必要之課程諮詢。
  - （二）生涯未定向、家長期待與學生興趣有落差、學生能力與興趣有落差或二年級（三年級）學生擬調整原規劃發展之進路者：
    1. 先由導師進行瞭解及輔導，必要時，進一步與家長聯繫溝通。
    2. 導師視學生需求向輔導處（室）申請輔導，由專任輔導教師依學生性向、興趣測驗結果，進行生涯輔導。
    3. 經導師瞭解輔導或專任輔導教師生涯輔導後，續由課程諮詢教師，提供其個別之課程諮詢。
- 五、 召集人負責協調編配課程諮詢教師提供諮詢之班級或學生；課程諮詢教師應提供學生可進行團體或個別諮詢之時段，每位學生每學期至少 1 次。
- 六、 課程諮詢教師應每學期按時於學生學習歷程檔案，登載課程諮詢紀錄。
- 七、 課程輔導諮詢實施原則流程圖，詳如附件。

## 課程輔導諮詢與選課流程



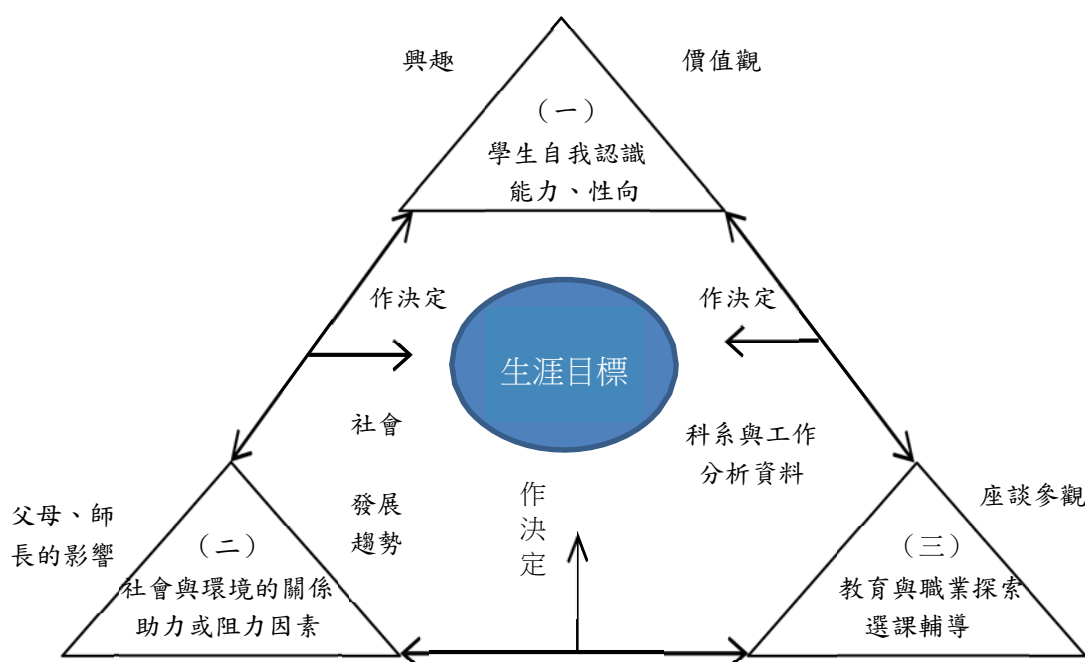


## 伍、生涯規劃相關資料

### 一、選課的考量

人生分分秒秒都在做決定，如果把人生地圖攤開，上面一定布滿密密麻麻的十字路口，不論願不願意，你必須選擇向前走、向左轉或是向右轉，無法在原地停留太久。人生不同階段會經歷不同的事件與決定，例如：高中生從高一升上高二時，通常都須做選課的決定。選課的決定，攸關你是否選到自己喜歡上的課程、學測或指考成績的高低、及大學科系選擇的問題等。所以在選課時，常思考「我喜歡什麼？我能做什麼？我必須做什麼？」等問題，將有助於順利地抉擇。

下圖是生涯抉擇的金三角，在生涯選擇上，有三個面向是你需要考量的，茲分述如下：



◎生涯金三角

資料來源改編自金樹人（1997），生涯諮商與輔導，頁50，台北東華。

#### (一)、學生自我認識

包含興趣、能力、性向、價值觀以及學業成績、個性特質等，在這個部分你可以參考以前你做過的心理測驗，從測驗當中發現自己的強項以及比較突出的能力或興趣，再配合你對大學學群、學類與學系的了解，找出幾個可能的方向，將這些因素考量後，可以與老師、家人或同學討論，再做決定。

#### (二)、社會環境關係

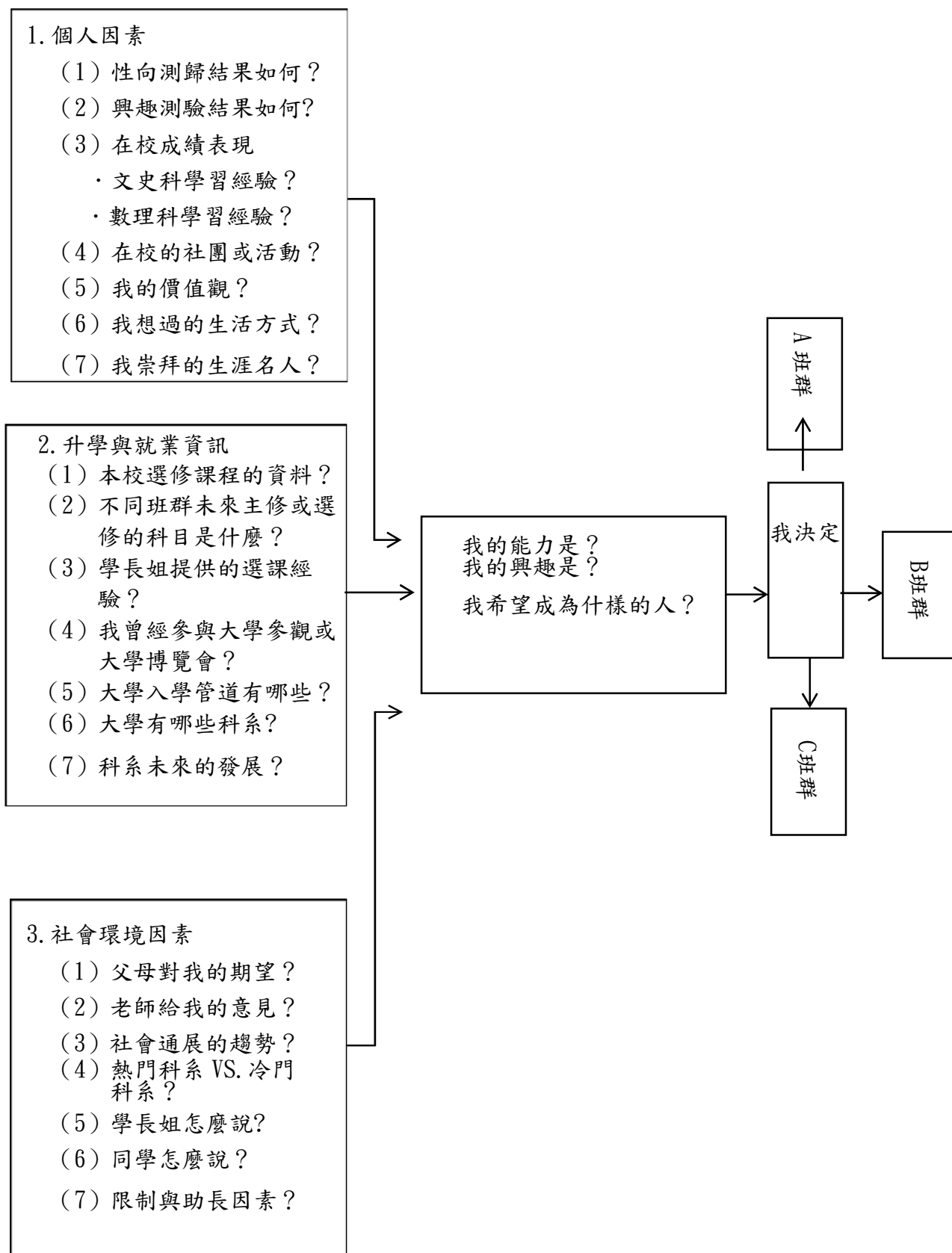
包含家庭因素、社會發展趨勢、科系未來走向及就業機會等，這些都是在選課時重要的考慮因素。如果你想知道這方面的相關訊息，可以上人力資源相關網站，或參考《遠見》與《天下雜誌》出版的生涯資訊專刊，就可以獲得比較接近社會現況的生涯資訊。

#### (三)、教育與職業探索

包含目前有哪些大學？大學又有哪些科系？這些科系未來的升學與發展為何？與這些科系相關或性質相近者是哪些？要了解這些資訊，你可以瀏覽升學相關網站、實地去大學參訪、詢問學長姐或至輔導室查詢相關資料。

選課決定看似簡單，卻蘊藏著深厚的學問。以下從三大方向去探討個人的考量因素，包

括個人因素、升學與就業資訊以及社會環境因素。最後，在多方考量後，協助同學做出一個比較完善的選課決定，流程如下圖所示：



## 二、生涯輔導工作

| 編號 | 實施項目             | 內容   | 主政單位                   | 辦理時程 |
|----|------------------|--|------------------------|------|
| 1  | 新生始業輔導<br>(定向輔導) | 利用「新生始業輔導」介紹輔導工作，加強學生認識與應用，規劃高中三年的生涯計畫，以及升學進路。                     | 輔導處<br>學務處<br><br>(導師) | 高一   |
| 2  | 學生學習歷程檔案         | 召開學生學習歷程檔案資料工作小組會議，協商學生學習歷程檔案建置與檢核作業分工，並將學習歷程檔案納入生涯規劃課程說明內容。       | 教務處<br>學務處<br>輔導處      | 每學期  |
| 3  | 個別諮詢與輔導          | (1). 學生可依個人需要與輔導老師約談個人生涯議題。<br><br>(2). 提供家長、教師諮詢服務。               | 輔導處                    | 不定期  |
| 4  | 團體輔導             | 提供學生生涯團體輔導與諮商，透過團體動力協助學生自我探索、生涯規劃                                  | 輔導處                    | 不定期  |
| 5  | 生涯規劃課程與教學        | 開設生涯規劃課  | 教務處                    | 各校排課 |
|    |                  | 生涯輔導融入各學科教學  |                        | 不定期  |
| 6  | 心理測驗實施           | 實施新編多因素性向測驗、大考中心興趣測驗、大學學系探索量表、人格測驗，提供學生客觀之評量資料以協助學生自我了解，發揮潛能及適性發展。 | 輔導處                    | 不定期  |
|    |                  | 其他相關心理測驗，如中學生行為困擾量表、高中（職）學生興趣量表、職業興趣組合卡、生涯卡、新訂賴氏人格測驗等。             |                        | 不定期  |
| 7  | 升學輔導             | 聘請專家學者蒞校演講，說明學習與生涯規劃的關係。   | 教務處<br>輔導處<br>學務處      | 不定期  |
|    |                  | 針對家長與教師辦理課程說明會說明本校課程規畫與發展、學生學習歷程檔案及各項大學多元進路方案宣導。                   |                        |      |
|    |                  | 安排於班週會進行生涯主題講座或班級討論。邀請校友及家長分享各行各業的未來發展。                            |                        |      |
|    |                  | 提供大學各系或學群介紹，協助學生認識各校系概況及未來出路。                                      |                        |      |
|    |                  | 備審資料指導：提供學生生涯諮詢，指導學生備審資料之製作。                                       |                        |      |

|    |             |  |   |                         |
|----|-------------|--|---|-------------------------|
|    |             | <p>模擬面試指導：配合多元入學管道，提供團體或個別升學或就業模擬面試與指導。</p> <p>選填志願輔導：成績單寄發後，指導學生根據本身條件選擇適合校系就讀。</p>                         |   |                         |
| 8  | 大學之旅        | <p>(1)鼓勵學生參加各大學辦理之校系博覽會或參觀活動，讓同學對大學校園及相關科系資訊更加了解。(例如:政大包種茶節、臺大杜鵑花節、北醫參訪…等)</p> <p>(2)運用生涯規劃課程實施大學參訪專題報告。</p> | 輔導處   | <p>不定期</p> <p>高一下學期</p> |
| 9  | 學習輔導        | <p>選課輔導：辦理課程說明會，進行課程諮詢，協助學生多元選修、彈性學習或自主學習規劃。</p> <p>轉組輔導：針對興趣或能力不符學生，進行個別輔導，提供轉科或轉學輔導安置，及轉科學生後續追蹤與輔導。</p>    | <p>教務處</p> <p>課諮師</p> <p>輔導處</p> <p>學務處(導師)</p> | 每學期                     |
| 10 | 職涯講座        | 辦理職涯講座介紹職業世界與趨勢、提供各科就業資訊、提供就業宣導活動及相關訊息。  | <p>輔導處</p> <p>實習處</p>                           | 不定期                     |
| 11 | 生涯資訊查詢與資料提供 | 設置大學科系介紹專櫃及閱覽專區，提供各項升學資訊供學生參考。定期更新生涯及大學院校多元入學資訊於公布欄及輔導室網頁。   | 輔導處   | 經常性                     |
|    |             | 收集各大專校院開設之營隊資訊，鼓勵並協助學生參加相關營隊活動。  | 輔導處   | 不定期                     |
|    |             | 開放學生資料查詢專用電腦，方便同學查詢升學相關資訊。   | 輔導處   | 經常性                     |
|    |             | 收集面試考古題或學長姐備審資料提供學生參考。   | 輔導處   | 經常性                     |
| 12 | 畢業生進路追蹤與分析  | 進行畢業生進路追蹤與分析，以了解學生畢業後升學或就業情形。  | <p>教務處</p> <p>輔導處</p>                           | 每年八月                    |

### 三、生涯輔導資源

| 項目   | 細項(網站名稱)      | 內容說明  |
|------|---------------|---|
| 自我探索 | 大考中心心理測驗      | 興趣量表(線上版)、學系探索量表(線上版)                             |
|      | 華人生涯網         | 量化評量、質性探索   |
|      | 生涯測驗系統        | 生涯興趣、性向、工作價值組合                                    |
| 學群科系 | 漫步在大學         | 十八學群介紹、校系查詢和比較、入學管道查詢                             |
|      | 大學網路博覽會       | 校園導覽、各大學校系連結、獎助學金連結                               |
|      | IOH 開放個人經驗平台  | 各校系學群總覽、港澳僑陸生專區、海外留學、履歷面試經驗                       |
|      | 1111 學群介紹     | 學群連結職業、學群知識 PK                                    |
|      | 大學選才與高中育才輔助系統 | 18 學群的資料呈現，詳介學群介紹及其重視內涵<br>123 學類的資料內容，詳介學類及其對應校系 |
| 高職升學 | 技專校院測驗中心      | 統測相關公告資訊、歷年簡章、試題、相關新聞發佈                           |
|      | 招策會網站         | 二技、四技、二專、五專、各招生管道宣導簡介                             |
|      | 技訊網           | 升二技、四技二專、升五專、轉學考、學士後第二專長                          |
|      | 技職風雲榜         | 優秀技職表現、獲獎紀錄                                       |
| 高中升學 | 大學多元入學升學網     | 校系簡章、榜單連結、歷年統計資料、書審上傳、網路選填平台                      |
|      | 大學入學考試中心      | 指考、學測、英聽相關資訊、歷年試題、統計分析、心理測驗……                     |
|      | 大學考試分發委員會     | 考試分發重要公告、歷年統計資料、登記分發相關資訊、網路登記志願平台                 |
|      | 大學甄選入學委員會     | 校系簡章、榜單連結、歷年統計資料、書審上傳、網路選填平台                      |
|      | 新生註冊率查詢       | 統計處公開資訊，藉此瞭解各校辦學概況與經營特色                           |
|      | 大專校院校務資訊      | 分領域、區域、學位查詢、全校新生註冊率、學雜費收費基準                       |
|      | 大學術科考試委員會     | 術科考試簡章、報名；術科歷年統計資料；重要資訊公告                         |
| 軍警校  | 國軍人才招募        | 招募中心簡介、軍校招生簡章及時程                                  |
|      | 臺灣警察專科學校      | 警專招生資訊、警專歷屆試題……                                   |
|      | 中央警察大學        | 警大招生資訊、警大課程及相關介紹……                                |
| 職場就業 | 104 工作世界      | 以動畫引導進入行職業介紹                                      |
|      | 工作大未來         | 連結村上龍鉅作工作大未來的職業介紹                                 |
|      | 青年教育與就業       | 青年就業領航計畫、青年體驗學習計畫                                 |
|      | 大專校院就業職場體驗    | 職能與職業查詢、RICH 職場體驗                                 |

## 陸、升學進路

### 一、升學考試與管道

#### (一) 考試：

| 種類              | 時間      | 科目  | 方式      | 用途   | 備註 |
|-----------------|---------|---|---------|--|----|
| 學科能力測驗          | 高三寒假    | 國語文、英語文、數學（二年級依學生進路分數學 A 與數學 B）自然科學、社會等科目之必修學分。 | 5 科選考   | 繁星推薦、申請入學與分發入學參採   |    |
| 分科測驗            | 高三畢業後七月 | 數學甲、物理、化學、生物、歷史、地理、公民與社會等各科目部定必修及加深加廣選修         | 7 科自由選考 | 分發入學參採   |    |
| 術科考試            | 高三寒假    | 音樂、美術、體育三項術科考試由「大學術科考試委員會聯合會」負責統一辦理，其餘由各校系自行辦理  | 依專長報考   | 申請入學與分發入學參採  |    |
| 英語聽力            | 依簡章規定   | 涵蓋普通高級中學必修科目「英文」課程綱要所訂之第一至第四學期必修課程。             | 個人選考    | 由大學校系自訂是否設為「繁星推薦入學」、「個人申請入學」及「考試入學」之招生檢定項目或納為「個人申請入學」審查資料之一。 |    |
| 大學程式設計先修檢測 APCS | 依簡章規定   | 1. 程式設計觀念題<br>2. 程式設計實作題                        | 個人選考    |  |    |

#### (二) 管道：

##### 1、主要管道

| 種類     | 時間    | 志願 | 參考資料                       | 備註  |
|--------|-------|----|----------------------------|---|
| 大學特殊選材 | 11-1月 | 不限 | 工作成就、高中在學表現、競賽表現、證照或特殊學習歷程 | 具特殊才能或不同教育資歷學生（如境外臺生、新住民及其子女實驗教育學生、持有 ACT 或 SAT 等國外具公信力之入學用大型測驗成績者） |

|        |       |         |                           |   |
|--------|-------|---------|---------------------------|---|
| 繁星推薦   | 3 月   | 1 校 類學群 | 先看在校成績，確認學群科系後再看學測成績和其他條件 | 英聽成績可列為檢定項目或要求通過 APCS                         |
| 大學申請入學 | 3-5 月 | 6 個科系   | 學測成績                      | 1、各校得限制申請生僅能申請該校 1 個系組                        |
| 科大申請   | 3-5 月 | 5 個科系   | 學測成績                      | 2、英聽成績可列為檢定項目或要求通過 APCS<br>3、技高限藝術群科別學生才可報名參加 |
| 分發入學   | 7 月   | 100 個   | 學測成績<br>指定科目考試            | 英聽成績可列為檢定項目                                   |

## 2、其他升學管道：

(1)、大學各校單獨招生

(2)、大學各校進修部單獨招生

(3)、身心障礙學生招生

(4)、運動績優招生：

A、高級中等以上學校運動成績優良學生升學輔導甄審、甄試

B、重點運動項目績優學生單獨招生

(5)、軍警學校(含警專)招生

## 二、大學十八學群簡介

| 學群名稱 | 學群介紹  | 主要學類                     | 需要能力                | 主要生涯發展                              |
|------|---|--------------------------|---------------------|-------------------------------------|
| 資訊學群 | 強調資訊處理各層次的理論與實務技術，包括電腦程式設計與系統、電腦軟硬體結構、網路架設、資訊安全保密、資訊系統的統整、規劃與管理 | 資訊工程、資訊教育、資訊管理、圖書資訊、數位設計 | 閱讀能力、計算能力、科學能力、抽象推理 | 程式設計師、訊系統分析師、網路系統工程師、資訊管理人、資訊產品研發人員 |

| 學群名稱 | 學群介紹  | 主要學類                        | 需要能力                          | 主要生涯發展                              |
|------|---|-----------------------------|-------------------------------|-------------------------------------|
| 工程學群 | <p>包括所有與「工程」相關的學系，將基礎科學的知識與工程技術結合，依生產實務區分為各專門領域，以培育高層技術人才。近年來「工學教育分化專精」，從傳統學系衍生出來的系組不少，若不想過早分化，可選擇基礎領域，再依興趣選擇專攻</p> <p>電機電子包括電路的基本結構與構造、電子零件的功能及原理、設計與測試積體電路、電子零件組成機器設備、通訊器材的技術等</p> <p>機械工程包括機械材料與加工方式、機械作用原理、飛機船舶的結構、機械設計與製作、發動機原理等</p> <p>土木工程包括規劃設計興建與管理橋樑道路及建築物、各種土木工程材料、繪製工程藍圖、灌溉工程與水土保持等</p> <p>化學工程包括化學工業的程序控制與設計、高分子材料的成份與加工、化工產品製造過程的能量需求、觸媒的作用原理、化學平衡定律等</p> | 電機與電子工程、機械工程、土木工程、化學工程、工業管理 | 閱讀能力、計算能力、科學能力、抽象推理、機械推理、操作能力 | 電機工程師、電子工程師、機牀工程師、土木工程師、化學工程師、工業管理師 |
|      | <p>材料工程包括電子、陶瓷、金屬、高分子等材料的理論基礎、製程、加工與分析檢測，提昇高科技產值及發揮技術密集效果</p> <p>科技管理工程與管理的科際整合，強調以資訊、管理及自動化生產之專業人才培養</p>   |                             |                               |                                     |



| 學群名稱   | 學群介紹  | 主要學類   | 需要能力                     | 主要生涯發展  |
|--------|---|--|--------------------------|---|
| 數理化學群  | 數理化學群強調基礎數理化的探究、周密的思考邏輯訓練，輔以系統化的課程，使同學培養基礎科學的知識能力，並建立實務研究的紮實背景  | 數學、物理、化學、統計、數學資訊教育等  | 閱讀能力、計算能力、科學能力、抽象推理、機械推理 | 數學教師、物理教師、化學教師、數學研究人員、物理研究人員、化學研究人員   |
| 醫藥衛生學群 | 醫藥衛生學群學習與人類身心健康相關之知識及技術，服務的對象從個人到整個人群，包括身心健康的維持、疾病或傷害的預防與治療。學生要面對的是各種天然及人為的病源，甚至與生命攸關的生死大事，對人要有高度的關懷  | 醫學、牙醫、中醫、營養保健、護理、藥學、公共衛生、職業安全、醫學技術、復健醫學、健康照護、呼吸治療、獸醫、衛生教育、醫務管理、化妝品 | 閱讀能力、操作能力、科學能力、助人能力      | 醫師、藥師、護理師、公共衛生專業人員、醫事檢驗師、營養師、復健師、病理藥理研究人員   |
| 生命科學學群 | 生命科學學群著重於動植物生活型態、生命現象的知識探究，包括生命的發生、遺傳、演化、構造、功能、細胞及分子層次機制等。學習的內容統整了相關基礎學科，並結合生物科技中各領域的技術與學理  | 生物工程、生命科學、生物科技、動植物保護等  | 閱讀能力、科學能力、操作能力           | 生物教師、生物學研究人員、動植物研究人員、生物科技專業人員、生態保育專業人員、病理藥理研究人員   |
| 生物資源學群 | 生物資源學群強調的是經濟作物的栽培改良及病蟲害防治、家畜的品種改良、畜漁產品的加工利用及研發、森林保護與經營管理、生活環境之設計經營、農業機具的製造與相關技術之訓練等，屬於科技整合的學門，生物科學領域有：農藝、畜牧、園藝、獸醫、森林、植病、昆蟲、農化、漁業、土壤；工學相關領域有：農業工程、農業機械、水土保持；社會學領域有：農業經濟、農業推廣、農產運銷、造園景觀 | 農藝、動物科學、園藝、森林、食品生技、海洋資源、水土保持等                                      | 閱讀能力、科學能力、操作能力           | 獸醫師、生態保育專業人員。生物技術研發人員、農藥及肥料研發、景觀設計規劃師、園藝企業經營、牧場經營、畜牧業技師、畜產管理、食品研發品管、動物園技師、環保技師、自然資源保育師、環境保育師。 |

| 學群名稱    | 學群介紹  | 主要學類                                  | 需要能力                     | 主要生涯發展  |
|---------|---|---------------------------------------|--------------------------|---|
| 地球與環境學群 | 地球與環境學群主要研究人類生存環境的各種自然現象及人文現象、資源的分佈與特色、污染成因與防治，也研究改變人文與自然環境之科學理論及工程技術等                      | 地球科學、地理、地質、大氣科學、海洋科學、環境科學             | 閱讀能力、科學能力、操作能力、空間關係      | 地理或地球科學教師、天文學研究人員、氣象學研究人員、地質學及地球科學研究人員、採礦工程師、測量師、環境工程師等 |
| 建築與設計學群 | 建築與設計學群的特質在對物體、空間或環境同時能賦予實用與美學之特性，學習圖學、色彩學、設計概念、建築設計、景觀規劃與設計等實用功能及美學的整體表達                   | 建築、工藝、都市計畫、景觀與空間設計、工業設計、商業設計、織品與服裝設計等 | 閱讀能力、操作能力、空間關係、抽象推理、藝術創作 | 建築師、景觀設計師、室內設計師、美術設計師、商業設計師、工業設計                        |
| 藝術學群    | 藝術學群包括各類表達形式及創作過程的學習及賞析，結合各種特定形式來闡述人生中抽象意義層次的理念感受，運用創作者本身意識並配合各項藝術表現的基礎理論，用以詮釋生命的各種可能性      | 美術、音樂、表演藝術、藝術與設計、雕塑                   | 閱讀能力、操作能力、空間關係、藝術創作、音樂能力 | 美術教師、音樂教師、舞蹈家、畫家、音樂家、作家、表演工作者                           |
| 社會心理學群  | 社會與心理學群著重社會結構及社會現象的觀察、分析批判，對人類行為的探討及因而衍生的助人專業訓練，以提升眾人的生活福祉，其中思想為對人的關懷                       | 心理、輔導諮商、社會、社會工作、宗教學、人類學等              | 閱讀能力、語文運用、助人能力、親和力       | 臨床與諮商心理師、輔導教師、社會工作專業人員、社會學研究人員、心理學研究人員、社會服務經理人員         |
| 大眾傳播學群  | 大眾傳播學群主要學習傳播相關理論，利用各種媒體將訊息以聲音、文字、影像等方式傳遞給人群，包括對訊息收集、媒體認識製作、評估訊息傳播的影響、傳播政策之擬定、傳播機構管理及資訊服務訓練等 | 大眾傳播、新聞、廣播電視、廣告、電影                    | 閱讀能力、語文運用、文藝創作、藝術創作、操作能力 | 新聞記者、廣告企劃、廣播電視製作人、編輯、表演工作者、攝影、導演等                       |

|       |   |                                  |                               |  |
|-------|---|----------------------------------|-------------------------------|--|
|       | <p>大傳相關學系主要課程包括學習公共關係的理論與方法、新聞資料的整理與編輯、採訪新聞事件並寫成報導，還要了解影響視聽與傳播工具的發展與應用、學習各類媒體器材的運用與操作方法及管理傳播機構的方法</p>   |                                  |                               |  |
| 外語學群  | <p>外語學群主要為學習外國語文聽說讀寫能力，進而了解該國的歷史、文學創作及欣賞、社會政治經濟現況。外語系群的主要課程包括：閱讀及討論外國文學名著、練習用外語表達自己的意思、聽外語錄音帶、觀賞外國戲劇，也要研究各種語言的特色及比較不同國家的文學作品</p>                                    | <p>英語、英語教育、歐語、日語、東方語文、應用語文等</p>  | <p>閱讀能力、語文運用、文藝創作、文書速度與確度</p> | <p>英文教師、外語教師翻譯人員、語言學研究人員、外貿人員</p>              |
| 文史哲學群 | <p>文學主要培養探究及欣賞文化、運用語文及創作、賞析的能力；史學在瞭解歷史現象的演進、分析、探究與考據；哲學在訓練思考的能力以對自我及世界反省</p> <p>文史系群的大學主要課程包括：了解中國歷代文學作品及思想、了解中外文化思想的演變、了解政治或社會制度與歷史發展的關係，並學習鑑賞歷史文物及蒐集、整理地方歷史文獻</p> | <p>中國語文、臺灣語文、國語文教育、歷史、哲學史地學等</p> | <p>閱讀能力、語文運用、文藝創作、文書速度與確度</p> | <p>文史教師、文字編輯作家或評論家、文物管理師、哲學歷史研究人員、語言學研究人員等</p> |

|      |   |                            |                            |  |
|------|---|----------------------------|----------------------------|--|
|      | <p>哲學系群主要要學習中外哲學史、要了解歷代哲學家的思想與影響、了解人類對宇宙及世界的觀念、了解法律及社會制度設計的原因、假設及社會正義的意義與內涵。課程還包括了研究人的意志是否自由、倫理道德的本質和必要性、探討知識的本質和來源、宗教的本質及心靈和物質的關係</p>  |                            |                            |  |
| 教育學群 | <p>教育學群主要培養中小學及學前教育師資，除各學科領域專業知識外，還要學習教育理論的學習、課程與教材的設計、教學方法、教師應具備的素養等</p>   | 教育及相關學系                    | <p>閱讀能力、語文運用、助人能力、親和力</p>  | <p>中學教師、小學教師<br/>學前教育教師、教育機構專業人員、校長及學校主管人員、教育研究人員等</p> |
| 法政學群 | <p>法政學群主要探究人類社會運作中相關法律、政治制度的各項層面，包括了解法律、政治運作的過程及政治理論的建構，藉以訓練從事法案制定、社會改革之專業人員</p> <p>法律主要課程在，要學習及比較我國和其他國家的憲法基本架構內容與法律、認識各種法律下的權力與義務關係、學習民事及刑事案件訴訟程序、財產有關的法律、刑法有關之法律、國際貿易法規及智慧財產權法規等</p> | <p>法律、政治、外交、行政管理、資產管理等</p> | <p>閱讀能力、語文運用、組織能力、領導能力</p> | <p>律師、法官、檢察官書記官、法律專業人員、民意代表、政府行政主管</p>                 |

|      |  |                                 |                                     |   |
|------|--|---------------------------------|-------------------------------------|---|
|      | <p>政治主要課程包括：學習我國政治制度的變遷、政府預算的決策與執行、了解各級政府行政的理論與方法、學習政治思想史及對政治思潮的影響、認識國家重要政策形成的過程、學習國際政治與組織以及民意調查的概念及方法等</p>  |                                 |                                     |   |
| 管理學群 | <p>管理學群主要處理組織系統內外人事物的各種問題，學習從事溝通協調、領導規劃或系統分析、資源整合等，以促使組織或企業工作流程順暢、工作效率提升、工作環境人性化、合理化，以收最大效益</p> <p>管理相關學系的課程包括：了解企業組織與管理方法、國民就業市場的供需，學習品質管理的觀念與方法、如何有效的經營管理及激勵員工，學習資訊系統的統整規畫與管理、工廠生產作業程序、產品行銷方法及了解勞工問題及勞資關係等</p> | <p>企業管理、資訊管理、行銷經營休閒管理、餐旅管理等</p> | <p>閱讀能力、語文運用、親和力、組織能力、領導能力、銷售能力</p> | <p>行政或財務經理人、證券或財務經紀人、人事或產業關係經理人員、市場銷售經理人員、工商服務業經理人員、餐飲旅館經理人員等</p> |

|                |   |  |                                    |   |
|----------------|---|--|------------------------------------|---|
| <p>財經學群</p>    | <p>財經學群在於對個人、組織、國家、國際等不同層面財政處理之概念技術，組織間的金融互動及經濟市場脈動之了解，包括專業商學各相關學系所需基本理論及應用的能力</p>  | <p>會計、財務金融、經濟、國際企業、保險財稅</p>            | <p>計算能力、文書速度與確度、閱讀能力、組織能力、銷售能力</p> | <p>會計師、稅務專業人員、金融專業人員、財務經理人員、證券或財務經紀人、商業作業經理人員、保險專業人員等</p> |
| <p>遊憩與運動學群</p> | <p>包括觀光休閒產業經營理論的學習與實作，體育科學(運動生理、心理生物力學等)之研究與學習、運動體育技能之訓練、運動休閒之經營發展及推廣</p>   | <p>觀光事業、餐旅管理、休閒管理、體育運動管理、體育推廣、運動保健</p> | <p>溝通能力、親和力、銷售能力、操作能力</p>          | <p>旅館餐飲管理人員、休閒遊憩管理人員、運動員、體育教練、體育教師、體育休閒事業經理、運動器材經營者</p>   |
| <p>不分學群</p>    | <p>包括幾所大學推出的學士班、學士學位學程、不分系榮譽班等，學生可有一~二年緩衝的時間來發掘自身興趣與能力，大一或大二結束時依本身意願自由選擇該學院所歸任一學系，分流進入所選之主修學系就讀，畢業取得該學系學士學位。但要留意的是，各學校要求學生分流時間不一，需要注意相關規定</p> |  |                                    |   |

## 柒、學生學習歷程檔案

- 一、學校須依「教育部國民及學前教育署建置高級中等教育階段學生學習歷程檔案作業要點」，訂定補充規定，以針對學生選課作業、課程諮詢等相關資料蒐集，規劃辦理學生學習歷程檔案登錄作業。
- 二、學生透過基本資料之連結，應以個人帳號密碼，上傳個人之選課及學習成果，並檢核個人學習歷程檔案內資料之正確性。
- 三、學生應確實填寫或檢視性向與興趣等相關測驗量表，以透過科學、客觀之分析，了解自己之興趣與專長。學生依照興趣、性向與能力，選擇不同學程、不同程度分級的選修科目，並視需要選修大學先修課程或與產業及訓練機構合作的課程。
- 四、每學期選課時應主動與（課程諮詢）教師討論，以了解選修課程與未來進路發展之關聯性及十八學群、就業（產業）對應等，並參考（課程諮詢）教師之建議（課程諮詢紀錄）進行加退選，其諮詢記錄並應列入檔案。

## 捌、彈性學習時間之規劃

### 新竹市私立光復高級中學彈性學習時間實施補充規定

107年11月15日課程發展委員會通過

#### 一、依據

- (一)教育部103年11月28日臺教授國部字第1030135678A號令發布、106年5月10日臺教授國部字第1060048266A號令發布修正之「十二年國民基本教育課程綱要總綱」(以下簡稱總綱)。
- (二)教育部107年2月21日臺教授國部字第1060148749B號令發布之「高級中等學校課程規劃及實施要點」(以下簡稱課程規劃及實施要點)

#### 二、目的

新竹市私立光復高級中學(以下簡稱本校)彈性學習時間之實施,以落實總綱「自發」、「互動」、「共好」之核心理念,實踐總綱藉由多元學習活動、補強性教學、充實增廣教學、自主學習等方式,拓展學生學習面向,減少學生學習落差,促進學生適性發展為目的,特訂定本校彈性學習時間補充規定(以下簡稱本補充規定)。

#### 三、本校彈性學習時間之實施原則

- (一)本校彈性學習時間開設節數如下:
  - 1.普通型高中每週2節,六學期每週合計12節。
  - 2.技術型高中每週1節,六學期每週合計6節。
  - 3.綜合型高中每週2節,六學期每週合計12節。
- (二)本校彈性學習時間之實施採班群方式實施。
- (三)各領域/群科教學研究會,得依各科之特色課程發展規劃,於教務處訂定之時間內提出選手培訓、充實(增廣)或補強性教學之開設申請;各處室得依上述原則提出學校特色活動之開設申請。
- (四)彈性學習時間之實施地點以本校校內為原則;如有特殊原因需於校外實施者,應經校內程序核准後始得實施。
- (五)採全學期授課規劃者,應於授課之前一學期完成課程規劃,並由學生自由選讀,該選讀機制比照本校校訂選修科目之選修機制;另授予學分之充實(增廣)、補強性教學課程,其課程開設應完成課程計畫書所定課程教學計畫,並經課程發展委員會討論通過列入課程計畫書,或經課程計畫書變更申請通過後,始得實施。

#### 四、本校彈性學習時間之實施內容

- (一)學生自主學習:學生得於彈性學習時間,依本補充規定提出自主學習之申請。
- (二)選手培訓:由教師就代表學校參加縣市級以上競賽之選手,規劃與競賽相關之培訓內容,實施培訓指導;培訓期程以該項競賽辦理前二個月為原則,申請表件如附件1。
- (三)充實(增廣)教學:由教師規劃與各領域課程綱要或各群科專業能力相關之課程,其課程內涵可包括單一領域探究型或實作型之充實教學,或跨領域統整型之增廣教學。
- (四)補強性教學:由教師依學生學習落差情形,擇其須補強科目或單元,規劃教學活動或課程;其中教學活動為短期授課,得由教師依據學生學習落差較大之單元,於各次期中考後二週內,向教務



處提出開設申請及參與學生名單，並於申請通過後實施，申請表件如附件 2。

(五)學校特色活動：由學校辦理例行性、獨創性活動或服務學習，其活動名稱、辦理方式、時間期程、預期效益及其他相關規定，應納入學校課程計畫。

前項各款實施內容，除選手培訓外，其規劃修讀學生人數應達 30 人以上；另除學校運動代表隊培訓外，選手培訓得與學生自主學習合併實施。

#### 五、本校學生自主學習之實施規範

(一)學生自主學習之實施時段，應於本校彈性學習時間所定每週實施節次內為之。

(二)學生申請自主學習，應依附件 3-1 完成自主學習申請表暨計畫書。應系統規劃學習主題、內容、進度、目標及方式，並經指導教師指導及其父母或監護人同意，送交指導教師簽署後，依教務處規定之時程及程序，完成自主學習申請。

(三)學生須完成附件 3-2 自主學習自主學習成果紀錄表。

(四)每位指導教師之指導學生人數，以 12 人以上、50 人以下為原則。指導教師應於學生自主學習期間進行個別或團體之晤談與指導，以瞭解學生自主學習進度、提供學生自主學習建議。

#### 六、本校彈性學習時間之學生選讀方式

(一)學生自主學習：採學生申請制；學生應依前點之規定實施。

(二)選手培訓：採教師指定制，由教師填妥附件 1 資料向教務處申請核准後實施；參與選手培訓之學生，於原彈性學習時間之時段，則由學務處登記為公假。

(三)充實（增廣）教學：採學生選讀制。

(四)補強性教學：短期授課之教學活動，由教師依學生學習需求提出建議名單，並填妥附件 2 資料向教務處申請核准後實施。

#### 七、本校彈性學習時間之學分授予方式〔本點內容係依《學生學習評量辦法（修正草案）》，各校擬定時請以該辦法最新之正式公告內容為準〕

(一)彈性學習時間之學分，採計為學生畢業總學分。

(二)彈性學習時間之成績，不得列入學期學業總平均成績、學年學業總平均成績計算，亦不得為彈性學習時間學年學業成績之計算。

(三)學生修讀本校課程計畫訂定得授與學分之彈性學習時間課程，並符合以下要件者，其彈性學習時間得授予學分：

1. 修讀全學期授課之充實（增廣）教學。
2. 修讀期間缺課節數未超過該教學課程全學期教學總節數三分之一。
3. 修讀後，經任課教師評量後，學生學習成果達及格基準。

(四)彈性學習時間未取得學分之教學課程不得申請重修。

#### 八、本校彈性學習時間之教師教學節數編列方式

(一)充實（增廣）教學與補強性教學：個別教師擔任充實（增廣）教學全學期授課者，得計列為其每週教學節數。

(二)個別教師擔任補強性教學短期授課之教學活動者，依其實際授課節數核發教師授課鐘點費。

#### 九、本補充規定經課程發展委員會討論通過，陳校長核定後實施，並納入本校課程計畫。

## 一、彈性學習時間規劃表

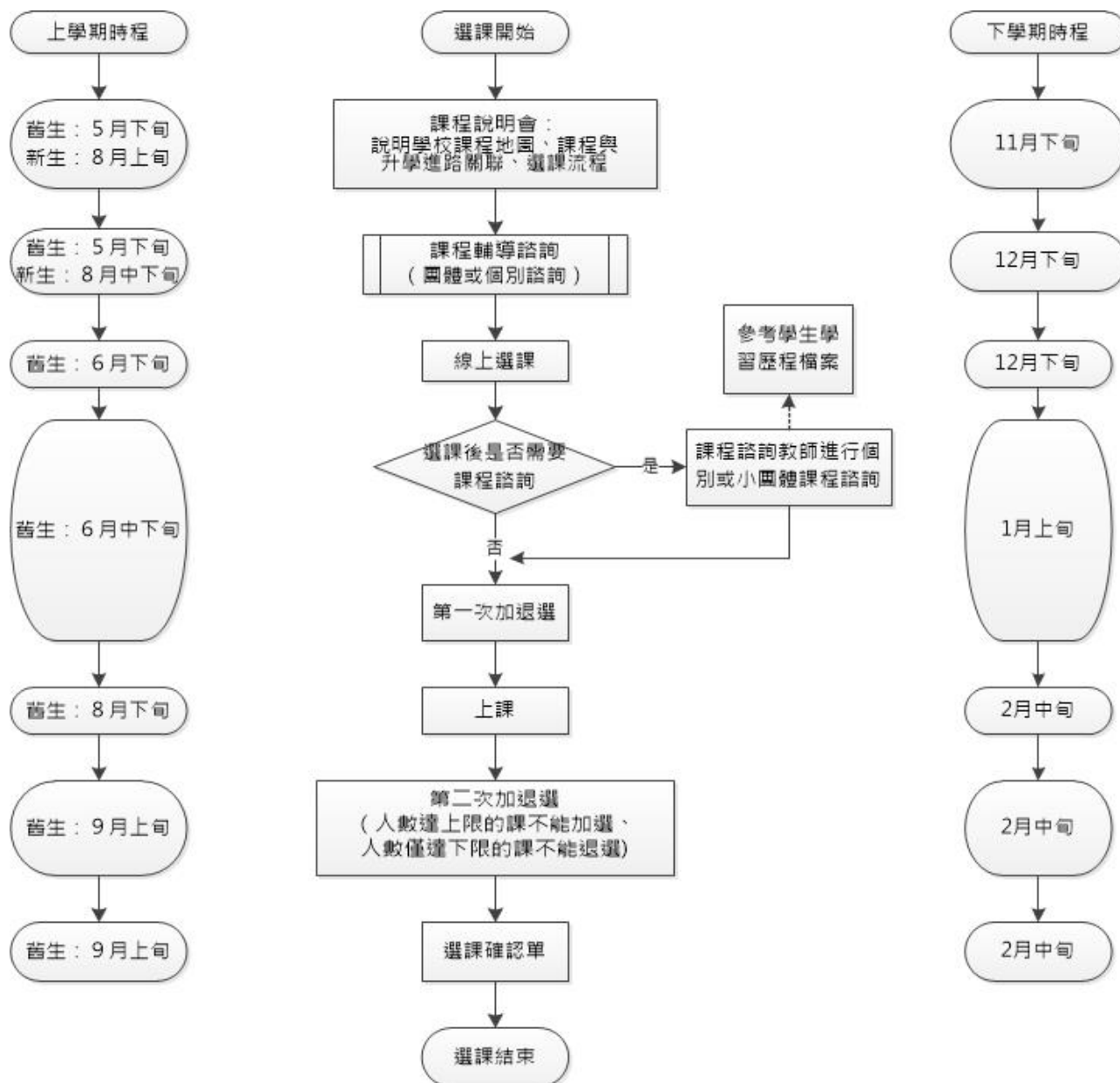
| 類別    | 內容                | 第一學年 |    |    |      |    |    | 第二學年 |    |    |      |    |    | 第三學年 |    |    |      |    |    | 備註 |
|-------|-------------------|------|----|----|------|----|----|------|----|----|------|----|----|------|----|----|------|----|----|----|
|       |                   | 第一學期 |    |    | 第二學期 |    |    | 第一學期 |    |    | 第二學期 |    |    | 第一學期 |    |    | 第二學期 |    |    |    |
|       |                   | 班數   | 節數 | 週數 | 班數   | 節數 | 週數 | 班數   | 節數 | 週數 | 班數   | 節數 | 週數 | 班數   | 節數 | 週數 | 班數   | 節數 | 週數 |    |
| 自主學習  | 自主學習              | 1    | 1  | 18 | 1    | 1  | 18 | 5    | 1  | 18 | 5    | 1  | 18 | 5    | 1  | 18 | 5    | 1  | 16 |    |
|       | 自主學習微課程           | 5    | 1  | 18 | 5    | 1  | 18 |      |    |    |      |    |    |      |    |    |      |    |    |    |
| 選手培訓  | 英語字彙王             | 1    | 1  | 9  | 1    | 1  | 9  | 1    | 1  | 9  | 1    | 1  | 9  | 1    | 1  | 9  | 1    | 1  | 8  |    |
|       | 數理競試              | 1    | 1  | 9  | 1    | 1  | 9  | 1    | 1  | 9  | 1    | 1  | 9  | 1    | 1  | 9  | 1    | 1  | 8  |    |
| 全學期授課 | 充實/增廣<br>外國文化知識家C |      |    |    |      |    |    |      |    |    |      |    |    | 2    | 2  | 18 |      |    |    |    |
|       | 充實/增廣<br>外國文化知識家D |      |    |    |      |    |    |      |    |    |      |    |    |      |    |    | 5    | 1  | 16 |    |
|       | 充實/增廣<br>地球系統科學   |      |    |    |      |    |    |      |    |    |      |    |    | 3    | 2  | 18 |      |    |    |    |
| 短期性授課 | 充實/增廣<br>外國文化知識家A | 5    | 1  | 9  | 5    | 1  | 9  |      |    |    |      |    |    |      |    |    |      |    |    |    |
|       | 充實/增廣<br>外國文化知識家B | 5    | 1  | 9  | 5    | 1  | 9  |      |    |    |      |    |    |      |    |    |      |    |    |    |
|       | 充實/增廣<br>微課程A     | 5    | 1  | 6  | 5    | 1  | 6  |      |    |    |      |    |    |      |    |    |      |    |    |    |
|       | 充實/增廣<br>微課程B     | 5    | 1  | 6  | 5    | 1  | 6  |      |    |    |      |    |    |      |    |    |      |    |    |    |
|       | 充實/增廣<br>微課程C     | 5    | 1  | 6  | 5    | 1  | 6  |      |    |    |      |    |    |      |    |    |      |    |    |    |

## 二、學校特色活動

| 活動名稱       | 辦理方式 | 第一學年 |   | 第二學年 |   | 第三學年 |   | 小時 | 預期效益及其他相關規定   |
|------------|------|------|---|------|---|------|---|----|---|
|            |      | 一    | 二 | 一    | 二 | 一    | 二 |    |   |
| 一班一心愛光青益起來 | 團體活動 |      |   |      | 9 |      |   | 9  | 1. 配合本校學務工作計畫，培養學生積極參與服務社會公眾的意願。 2. 養成志工服務應有的認知與態度。 3. 服務學習融入課程以提供學生多元參與校園以外的學習成長機會。                                |
| 十八尖山路跑     | 團體活動 |      |   | 3    |   |      |   | 3  | 為提倡全民體育、加強體能訓練、聯絡師生情感並帶動全校運動風氣，更加入溫馨關懷的訴求，實踐生命教育，以跑步實際行動搭配募款活動讓學生能從做中學，發揮一己之力，探索生命意義，提昇對生命的尊重與關懷。                   |
| 品格公民營      | 團體活動 |      |   | 16   |   |      |   | 16 | 品格教育就是教導學生人類基本價值(包括誠實、友善、慷慨、勇氣...等)的活動，其目的是希望培養學生成為具有道德責任，能自我管理的公民。   |
| 英語話劇       | 團體活動 |      |   |      |   |      | 3 | 3  | 為提高學生學習英語興趣，提昇英語口語表達的能力，激發創作潛能，培養團隊合作的精神及欣賞戲劇的眼光，特舉辦本比賽。  |
| 高一隔宿露營     | 團體活動 | 10   |   |      |   |      |   | 10 | 藉由此活動增進班級向心及凝聚力   |
| 敬師活動       | 團體活動 | 3    |   | 3    |   | 3    |   | 9  | 一、倡導學生尊師重道精神，培養學生實踐尊師重道、知恩感恩<br>二、配合節日讓敬師美德融入日常生活中，營造學生「敬」老師，老師「愛」學生的友善校園氣氛<br>三、增進師生及同儕之間的情誼，促進班級氣氛的和諧，建立學生尊師愛師的觀念 |

## 玖、選課作業方式與流程

### 一、選課流程規劃



## 拾、畢業條件與修課學分檢核表

畢業條件：

- 一、應修習總學分：180 學分
- 二、畢業之最低學分數：150 學分成績及格
- 三、必修及選修學分：部定必修及校訂必修至少需 102 學分且成績及格；同時選修學分至少需修習 40 學分且成績及格