

正本

檔 號：
保存年限：

財政部北區國稅局新竹分局 函

300040

新竹市東區光明里光復路2段153號

受文者：台灣省新竹市私立光復高級中學

機關地址：30041新竹市中央路112號6樓

承辦人：陳小姐

電話：03-5336060#403

傳真：03-5216893

電子信箱：nh02161@ntbna.gov.tw

發文日期：中華民國113年4月29日

發文字號：北區國稅新竹綜字第1130328964號

速別：普通件

密等及解密條件或保密期限：

附件：如說明六

附件說明

主旨：112年度綜合所得稅結算申報即將開始，請協助宣導所屬員工利用手機報稅或自行以憑證(或行動電話認證)辦理綜合所得稅結算申報，請查照。

說明：

- 一、依據財政部北區國稅局113年4月2日北區國稅綜所遺贈字第1130002541號函辦理。
- 二、因112年度綜合所得稅結算申報期將屆(自113年5月1日起至113年5月31日止)，財政部自110年推出手機報稅新措施，針對手機報稅功能持續強化，包括可編修配偶、受扶養親屬、所得及扣除額資料，並新增行動支付與電子支付帳戶繳稅、線上客服、附件上傳等服務，請貴單位協助宣導所屬員工自行利用手機或以憑證辦理結算申報，退稅則採帳戶直撥退稅，方便快速又簡單。
- 三、112年度綜合所得稅結算申報新措施：
 - (一)整合網路申報與稅額試算，今年網路申報線上版、手機版第一次登入申報者新增「查調資料稅額估算表」(類似稅額試算表)，便利納稅義務人確認內容，快速完成申報！
 - (二)利用網路或手機完成申報且須檢附證明文件民眾，可利用

申報系統或財政部電子申報繳稅服務網-附件上傳服務，系統開放時間分別為113年5月1日至113年5月31日、113年5月1日至113年6月11日，上傳附件檔案容量提升至15MB。

(三)人工及二維條碼申報，非屬第一批退稅範圍，欲提早退稅者，請改用手機報稅或使用憑證網路申報。

(四)基本生活費提高至202,000元。

(五)民法下修成年年齡為18歲，93年度及以前年度出生者，除因在校就學、身心障礙或無謀生能力，可由納稅義務人列報扶養外，其餘應自行辦理結算申報。

(六)個人受控外國企業(CFC)制度已於112年1月1日開始施行，如有符合相關規定者，該個人應將該關係企業當年度之盈餘，按其持有該關係企業股份或資本額之比率計算海外營利所得，併個人所得基本稅額申報。

四、請多利用電子支付工具繳稅，E指繳稅最速Pay，詳請參閱財政部北區國稅局電子支付工具繳稅專區(首頁〉主題專區〉稅務行政〉行動支付專區〉電子支付工具繳稅專區)。

五、需查調112年度所得及扣除額資料之民眾，不用請假到國稅局排隊，可持自然人憑證或已註冊之健保卡，隨時就近至四大便利超商多媒體資訊機(KIOSK)列印所得及扣除額資料「查詢碼」。

六、隨函檢附「宣導圖卡」，請協助張貼於公告欄周知。

七、如有疑問，歡迎Email本案承辦人或來電洽詢。

正本：台灣省新竹市私立光復高級中學

副本：

局長 陳靜文

112年度綜合所得稅結算申報

秒懂 手機報稅 5步驟

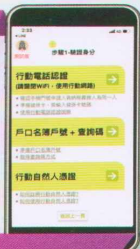
免APP

免讀卡機

可編修

1 步驟

驗證身分
3選1



👍 行動電話認證(限國人)

本人月租門號；認證過程關WIFI、開行動網路

- 戶號(戶口名簿左上方)+查詢碼
- 行動自然人憑證



2 步驟

填寫資料



新增

- 可下載「查調資料稅額估算表」，快速確認申報資料明細(上傳申報資料前都可下載)。

• 編修配偶及受扶養親屬資料

(可編修)--

3 步驟

確認稅額



(可編修)--

- 最上方為繳退稅金額；可下載所得扣除額清單

4 步驟

繳(退)稅



• 繳稅方式 7 選 1

行動支付、信用卡、電子支付帳戶、委託取款、ATM、現金繳稅、活儲帳戶(限行動自然人憑證登入)

• 退稅方式 2 選 1

直撥退稅快又好、憑單退稅

5 步驟

申報完成



- 下載收執聯pdf
- 申報附件上傳服務(15MB/戶)
- 網路申報系統: 113/05/01-113/05/31
- 財政部電子申報繳稅服務網-附件上傳系統 113/05/01-113/06/11



手機版報稅

112年綜合所得稅申報

繳退稅方式比一比

繳稅方式7選1

使用限制

扣款時點

委託取款轉帳	限本人或配偶帳戶	申報截止日後陸續進行扣款，請於 5/31 預留足額存款
活期（儲蓄）存款帳戶轉帳（限憑證申報）	限本人帳戶	線上即時扣款
晶片金融卡（含行動支付）	不限本人帳戶	線上即時扣款
信用卡（含行動支付）	限本人或配偶信用卡 （同一申報戶限1張卡）	申報截止後！國稅局預計於 6/7 向發卡銀行請款，請留意該期信用卡帳單繳納截止日
電子支付帳戶	不限本人帳戶	線上即時扣款
自動櫃員機（自行至ATM操作）	不限本人帳戶 貼有「跨行：提款+轉帳+繳稅」標誌之ATM或網路ATM	線上即時扣款
現金或票據申請分期（加息）	列印繳款書於 5/31 前至金融機構（郵局不代收）或便利商店（限 3萬元 以下）繳納 *票據發票日必須未逾 5/31 ，正面受款人填寫「限繳稅款」且背面加註納稅義務人電話號碼；如發票人非納稅人，納稅人須於背面背書	

退稅方式2選1

使用限制

退稅時點

直撥退稅	限本人、配偶、受扶養親屬帳戶	<p>第一批退稅時間為113年7月31日</p> <p>!第一批退稅適用對象：</p> <p>(1)使用手機報稅或網路申報（含稅額試算線上登錄或電話語音回復）</p> <p>(2)5月10日前向戶籍地國稅局遞送紙本回復之稅額試算案件</p> <p>!重要：人工或二維條碼申報案件非第一批退稅範圍</p>
憑單退稅	需攜帶身分證及印章至指定金融機構領現或存至帳戶提出交換	<p>郵寄退稅憑單至納稅義務人通訊地或戶籍地</p> <p>!為節省您寶貴時間並早日收到退稅款，建議使用直撥退稅</p>



智慧客服
解答系統操作



智慧客服
解答申報法令



線上繳稅



智慧客服24小時在線
歡迎多加利用



財政部北區國稅局新竹分局 廣告

在家報稅神器一覽表

在家網路報稅6招

招招精彩任你挑



自然人憑證

·至就近戶政事務所辦理

密碼+讀卡機



已註冊健保卡

(含醫事人員憑證)

·健保署網站/各分署業務組臨櫃註冊

密碼+讀卡機



電子憑證

·至金融機構辦理經財政部核准之憑證

密碼



行動電話認證

·本人申辦之個人月租型門號

電信業者+手機號碼+身分證字號+健保卡號



戶號+查詢碼

·稅額試算通知書首頁有附查詢碼
·可持自然人憑證或已註冊健保卡
至超商多媒體資訊機列印取得

4/26上午8:00起

戶號+查詢碼



行動自然人憑證

·以自然人憑證上行動自然人憑證網站註冊
·手機下載行動自然人憑證APP綁定裝置

手機指紋/臉部辨識



行動裝置
(手機、平板)



電腦
(桌電、筆電)

溫馨
小提醒

繳稅完成務必確認申報資料是否上傳成功!



財政部北區國稅局新竹分局 廣告

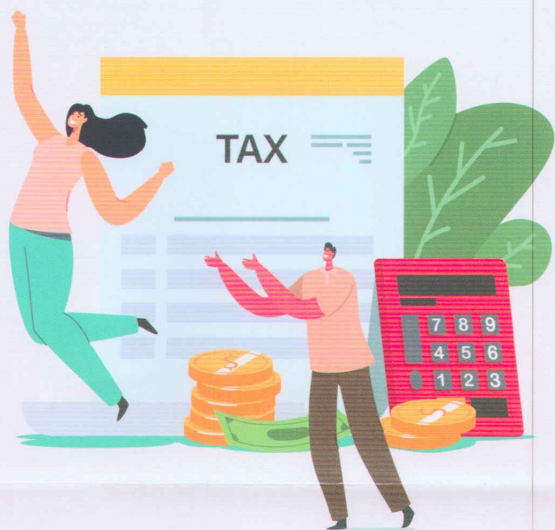
112年度綜合所得稅結算申報

113/5/1~5/31



轉帳(直撥)退稅當日入帳，安全、省時又便利

第一批退稅時間
113年7月31日



適用對象：

☆使用網路申報(含手機報稅)

☆稅額試算採線上回復或電話語音回復

☆113年5月10日以前，向戶籍所在地
完成遞送稅額試算紙本回復

注意！

人工或二維條碼申報，不包含在第一批退稅範圍

