

114.1.23  
V4.3

# 114學年度技專校院 考試及招生制度說明



技專校院招生策略委員會  
Committee of Recruitment Policy for  
Technological Colleges and Universities

本簡報電子檔可至本會官網下載  
<https://www.techadmi.edu.tw/download.php>



# 大綱

- 壹、技專校院多元入學管道介紹及學習歷程檔案招生運用
- 貳、統測命題範圍與題型說明
- 參、課程成果準備建議
- 肆、技專校院考招資訊查詢



# 壹

## 技專校院多元入學管道介紹 及學習歷程檔案招生運用



# 壹、技專多元入學管道介紹及學習歷程檔案招生運用

EP = 學習歷程檔案

學生 群科/學程別	<ul style="list-style-type: none"> <li>專業群科</li> <li>專門學程</li> <li>學術學程</li> <li>普通科非應屆畢業生</li> </ul>	<ul style="list-style-type: none"> <li>專業群科</li> <li>專門學程</li> <li>學術學程</li> <li>普通科</li> </ul>			<ul style="list-style-type: none"> <li>專業群科</li> <li>專門學程</li> </ul>	<ul style="list-style-type: none"> <li>普通科</li> <li>專門學程</li> <li>學術學程</li> <li>專業群科藝術群</li> </ul>	
考試名稱	四技二專統一入學測驗 (統測)	-	-	-	-	大學學科能力測驗 (學測)	
報名資格	統測5科成績 不得有2科(含)以上為0分	具特殊 經歷	具簡章表列 之國際或全 國技能競賽 得獎、正備 取國手	具簡章表列之 競賽得獎、取 得乙級以上技 術士證或通過 專技人員普通 考試	技綜高校內推薦 排名在各科、學 程前30%之應屆 畢業生	-	
招生管道	甄選 入學 EP	聯合登記 分發	特殊 選才	技優 保送	技優 甄審 EP	科技 繁星推薦	四技 申請入學 EP

114學年度簡章  
一般生招生名額

34,032  
青儲組93

9,648

586  
青儲組454

495

4,323

2,473

7,729

註：各招生管道招生名額，以招生簡章為準。

備註：

- 資安人才升學進路分別於甄選入學、特殊選才、技優保送、技優甄審等管道招生。
- 青年教育與就業儲蓄帳戶方案學生可參加甄選入學及特殊選才管道。
- 普通科應屆畢業生可報名四技申請入學、特殊選才、技優保送及技優甄審入學管道。
- 綜高學術學程應屆畢業生可報名聯合登記分發；修滿專門學程25學分可應屆報名甄選入學管道。



# 114學年度四技二專重要招生日程

註：各招生管道作業日程，請詳閱114招生簡章為準。



## 入學管道

- ◆ 四技二專聯合甄選
  - 四技二專特殊選才
  - 四技二專技優入學
  - 四技二專甄選入學
- ◆ 四技二專聯合登記分發
- ◆ 四技申請入學聯合招生
- ◆ 科技校院繁星計畫

1月	2月	3月	4月	5月	6月	7月	8月		
<b>特殊選才</b> <ul style="list-style-type: none"> <li>報名及資格審查 12/16-12/20</li> <li>指定項目甄審 2/4-2/9</li> <li>正備取生登記就讀志願序 2/12-2/14</li> </ul>		<b>科技繁星推薦</b> <ul style="list-style-type: none"> <li>被推薦考生網路報名 3/12-3/19</li> <li>網路選填登記就讀志願序 4/24-4/30</li> </ul>		<b>放榜 5/6</b>					
		<b>技優保送</b> <ul style="list-style-type: none"> <li>報名及資格審查 2/17-2/20</li> <li>網路登記志願 3/10-3/12</li> </ul>		<b>放榜 3/18</b>		<b>技優甄審 EP</b> <ul style="list-style-type: none"> <li>網路報名 5/19-5/23</li> <li>勾選上傳備審資料 6/5-6/10</li> <li>指定項目甄審 6/13-6/22</li> <li>正備取生登記就讀志願序 7/2-7/4</li> </ul>		<b>放榜 7/8</b>	
				<b>四技申請入學 EP</b> <ul style="list-style-type: none"> <li>一階報名 3/17-3/21</li> <li>學生查看與疑義處理 4/11-4/16</li> <li>二階報名勾選上傳 5/1-5/7</li> <li>二階複試 5/15-5/27</li> </ul>		<b>公告正備取名單 6/2 前</b> <ul style="list-style-type: none"> <li>正取生報到截止 6/13</li> <li>備取生遞補報到截止 6/15</li> </ul>			
				<b>統測 4/26-27</b>		<b>甄選入學 EP</b> <ul style="list-style-type: none"> <li>學生查看與疑義處理 4/11-4/16</li> <li>資格審查 4/17-4/30</li> <li>一階報名 5/16-5/23</li> <li>二階報名勾選上傳 6/6-6/13</li> <li>二階甄試 6/14-6/29</li> <li>公告正備取名單 7/2 前</li> <li>正備取生登記就讀志願序 7/9-7/11</li> </ul>		<b>放榜 7/15</b>	
						<b>聯合登記分發</b> <ul style="list-style-type: none"> <li>報名資格審查 5/5-6/4</li> <li>繳費 7/15-7/23</li> <li>選填志願 7/29-8/1</li> </ul>		<b>放榜 8/7</b>	

# 甄選入學

## 1. 報名資格

### 參加統一入學測驗

2科成績不得為0分

- 專業群科
- 專門學程
- 學術學程\*
- 普通科非應屆畢業生
- 青年儲蓄方案

【註】

學術學程應屆畢業生修滿專門學程25學分可報名。

## 2. 第一階段

- 至多選填**6**個志願
- 由系科訂定統測成績篩選倍率。  
(以大倍率篩選共同科目，小倍率篩選專業科目為原則)

## 3. 第二階段

- 統測成績採計
- 指定項目甄試：
  - ◆ 備審資料，包含
    - 修課紀錄
    - 課程學習成果
    - 多元表現 (及綜整心得)
    - 學習歷程自述及其他
  - ◆ 面試、術科實作、筆試

## 4. 分發

- 技專公告正備取名單
- 依學生所填就讀志願序進行分發

可查詢聯合會網頁前一年統計資料，有第一階段篩選標準，作為**6**志願選擇的參考喔~



<https://reurl.cc/my0dll>

備審資料可勾選學習歷程檔案 **EP** 或自行上傳PDF檔，內容包含：

- 專題實作、實習科目學習成果 (含技能領域) 採計1-3件
- 其他課程學習成果至多採計3件
- 多元表現 至多採計10件

**必採**



# 聯合登記分發

## 1.報名資格

參加統一入學測驗  
2科成績不得為0分

- 專業群科
- 專門學程
- 學術學程
- 普通科非應屆畢業生

## 2.選填志願

至多選填199個志願  
須與統測報考群類一致

## 3.分發

依學生所填就讀志願序  
進行分發

想要跨群類填志願的同學  
記得選擇統測的跨考群類



統測可跨考群類	
電機與電子群	電機類+資電類
商管外語群(一)	商業與管理群+外語群英語類
商管外語群(二)	商業與管理群+外語群日語類
商管外語群(三)	外語群英語類+外語群日語類
商管外語群(四)	商業與管理群+外語群英語類+外語群日語類
家政群	幼保類+生活應用類



# 特殊選才

## 1. 報名資格

### 具特殊經歷

- 專業群科
- 專門學程
- 學術學程
- 普通科
- 青年儲蓄方案

## 2. 資格審查

至多選填**5**個志願  
依各系簡章規定  
進行資格審查

## 3. 指定項目甄審

- 書面審查
- 面試、筆試、術科實作

## 4. 分發

- 技專公告正備取名單
- 依學生所填**就讀志願序**進行分發

不需統測、**學測**成績

擁有特殊技能、才藝  
專長、不同教育資歷  
等表現優異的同學



【例如】註：由招生校系自訂資格

流行產業系	表演工作者或街頭藝人
多媒體系	自行開發相關APP並已上架
電機系	亞洲區奧林匹亞競賽獲獎
企管系	自行創業或微型創業負責人





# 技優保送

## 1. 報名資格

具簡章表列之  
國際技能競賽/亞洲技能競賽/  
科展/全國技能競賽/技藝競賽  
前3名、正(備)取國手

- 專業群科
- 專門學程
- 學術學程
- 普通科

## 2. 選填志願

至多選填**50**個志願

## 3. 分發

以獲獎名次轉換為  
10等第比序  
依考生所填  
**就讀志願序**進行分發

不需統測、學測成績



如未獲錄取，**可再報名**  
5月技優甄審喔～



# 技優甄審(1/2)

## 1.報名資格

具簡章表列之  
競賽得獎或  
取得**專技普考證書**或  
取得**乙級以上技術士證**

- 專業群科
- 專門學程
- 學術學程
- 普通科

## 2.選填志願

依通過資格審查的  
競賽或證照之所有  
招生類別的校系科  
至多選填**5**個志願

## 3.指定項目甄審

◆ 備審資料，包含：

- 修課紀錄
- 專題實作、實習科目學習成果  
採計1-3件
- 其他課程學習成果  
至多採計3件
- 多元表現（及綜整心得）  
至多採計10件
- 學習歷程自述及其他

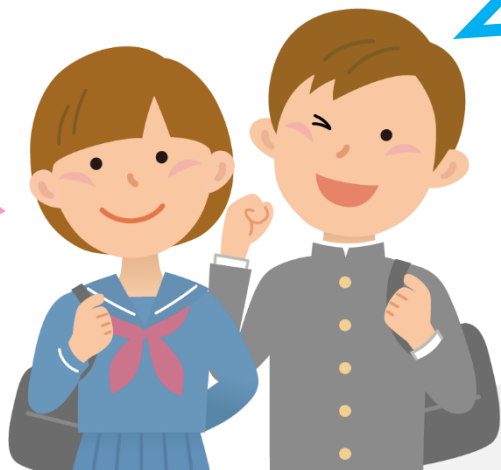
◆ 面試 / 實作

## 4.分發

- 依競賽名次或證照相關  
度給予**優待加分比率**
- 技專公告正備取名單
- 依學生所填**就讀志願序**  
進行分發

同時具有競賽得獎、或多  
張證照時，可選擇最有利  
（優待加分高）的文件來  
報名，其餘資料可放在備  
審資料給教授審查。

備審資料可勾選**學習歷程檔案** EP  
或自行上傳**PDF檔**



# 技優甄審(2/2)



## 乙級技術士證採分級優待加分

乙證加分比率依技專科系專業相關程度(高、中、低)分為15%、8%、4%三級。

讓技高學生所具備的專業能力順利銜接至技專校院進階課程，以培養為優質的專業技術人才。



乙證對準查詢網站

<https://www.techadmi.edu.tw/skill.php>

示例：

技優-證照名稱	類別	相關程度	加分比率
01300工業配線	20電機	高	15%
	21冷凍	高	15%
	25電子	中	8%



## 專技人員普考證書納入報名資格及加分優待

- 為鼓勵**非應屆畢業生重返校園**，結合實務經驗以深化專業知能，讓已取得專技普考證書人士，提升未來的職涯發展及自我競爭力，將專技人員普考證書**16類科**納入技優甄審入學報名資格，並訂定加分比率為**15%及8%**。
- 普考證書：記帳士、消防設備士、驗光生、導遊領隊、保險人員等。



## 1. 報名資格

技(綜)高校內推薦  
校內排名在各科、學程  
前30%之應屆畢業生，  
至多15名

須全程就讀同一所技(綜)高

- 專業群科
- 修畢專門學程25學分

## 2. 選填志願

依所就讀群科別及  
不分群，至多選填  
25個志願

繁星錄取生無論放棄與否  
一律不得報名  
四技二專甄選入學

## 3. 分發

依全體考生  
8項比序排名順序  
進行四輪分發

第1輪	各學校比序排名 第1名之考生
第2、3輪	各學校比序排名 第2、3名之考生
第4輪	未參與前3輪分發 之考生

只看高一到高三上5學期平均成績，  
(包含學業平均成績、專業及實習科目、  
技能領域科目、英語文、國語文、  
數學之群名次百分比)  
及多元能力表現

不需統測成績

校內  
成績

興趣  
才能

競賽  
獲獎

學測  
成績

統測  
成績

學習  
歷程

證照  
檢定

# 四技申請入學

## 1. 報名資格

### 參加大學學科能力測驗

- 普通科
- 專門學程
- 學術學程
- 專業群科藝術群

## 2. 第一階段

- 至多選填6個志願
- 由校系訂定學測成績篩選權重

## 3. 第二階段

- 學測成績採計
- 複試
  - ◆ 備審資料，包含：
    - 修課紀錄
    - 課程學習成果至多採計3件
    - 多元表現（及綜整心得）
    - 學習歷程自述及其他
  - ◆ 面試、筆試

## 4. 分發報到

- 科大公告正備取名單
- 學生依錄取學校通知辦理報到
  - ◆ 如有獲得大學申請入學分發到普通大學，也僅能在普大或科大擇一就讀。

(放棄錄取一定要在簡章規定期限內去放棄喔~)

如果學測未達一階門檻  
但APCS(大學程式設計先修檢測)  
觀念題+實作題4級分(含)以上  
也有機會以超額篩選進入二階複試

備審資料可勾選學習歷程檔案 EP  
或自行上傳PDF檔



# 技術型高中與科技大學合作3+2新五專模式專班

為提供入學管道的多元選擇，鼓勵尚未有明確興趣分流的學生落實職涯規劃，由技高與技專校院合作辦理本專班。



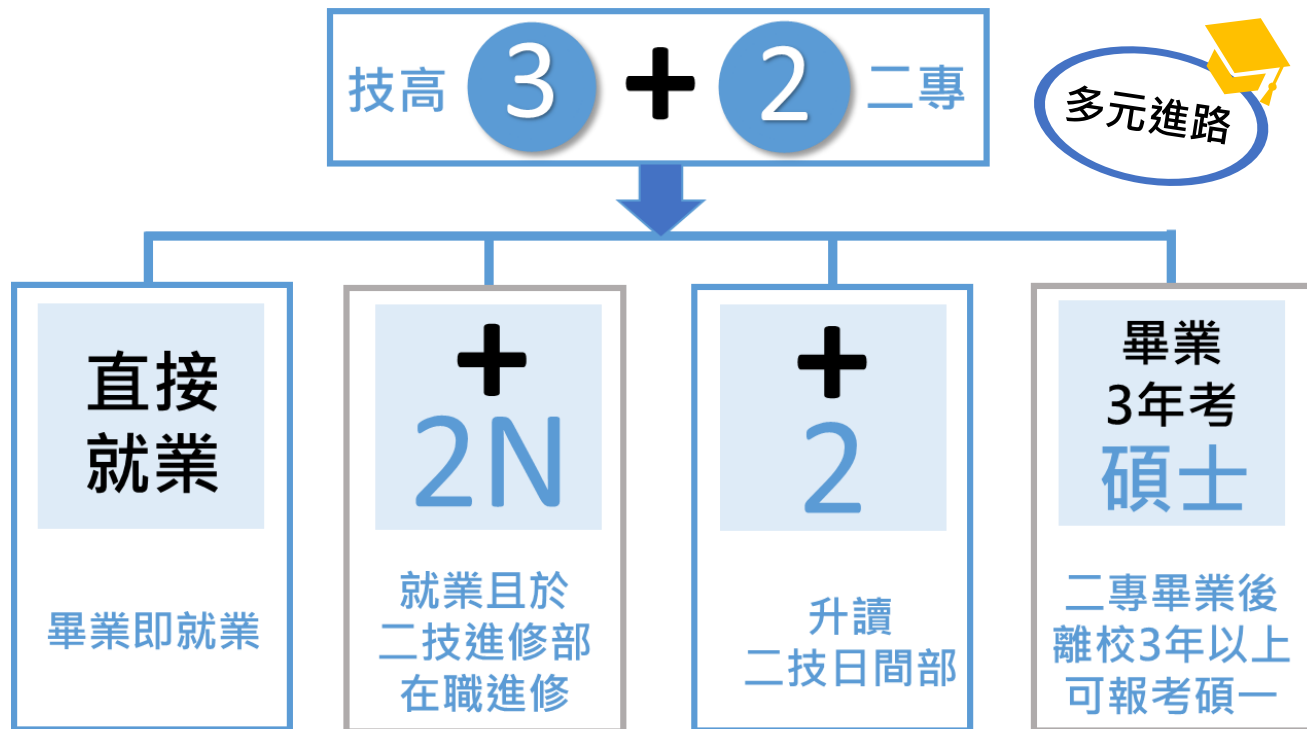
## 專班內容

不同於五專學制或技高建教合作班，專班生無須提前於職場實習或工作，而是在現行技高課程架構下，透過與科大二專部共同規劃銜接式的實作課程，幫助學生重視專業技術能力養成，同時經由技高三年和二專兩年在學的扎實學習及訓練，培養學生的就業即戰力。



## 專班特色

- 減輕升學壓力，專注學習專業技術**  
可透過單招管道甄試入學升讀科大二專部，不需統測成績，減輕學生升學壓力；學生亦能專注於專業技術能力培養，提升就業力。
- 兼顧繼續升學與就業需求**  
專班生取得副學士學位後，亦可銜接二技取得學士學位。如果對於先就業再深造有興趣者，還可完成3+2並就業三年後，直接報考碩士班。

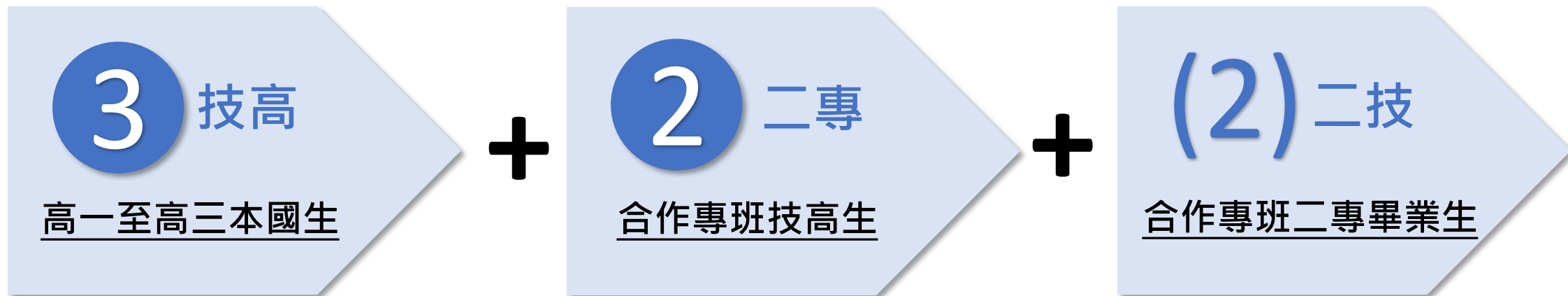


不需統測成績

減輕升學壓力，專注學習專業技術  
兼顧繼續升學與就業需求

# 技術型高中與科技大學合作3+2新五專模式專班

為提供入學管道的多元選擇，鼓勵尚未有明確興趣分流的學生落實職涯規劃，由技高與技專校院合作辦理本專班。



- 非建教合作班學生
- 技高招生管道不變
- 必修課程不須變更
- 技專合作多元選修  
(每學年最多4學分，  
可抵免二專學分數)

- 技專銜接實作課程
- 單獨招生甄選入學
- 授予副學士學位
- 協助媒合學生就業

- 升讀3+2+2專班者，  
二專、二技科系已綁定
- 取得學士學位：
  - 1.進修部在職進修  
(職場實習學分)
  - 2.日間部繼續升學



### 1. 普高生或綜高生是否可以參與專班？

可以。可參與技專各招生管道的非建教合作班學生都可以參加（包含普通型高級中等學校附設專業群科、綜合型高級中等學校專門學程及技術型高級中等學校進修部之學生）。只是須注意技高進修部學生如升讀銜接之二專日間部，是否可以辭去現有工作。



### 2. 114學年度開班的1 + 2專班，是招收技高幾年級的學生呢？

招收113學年度就讀高二的學生，技高於二下完成校內甄選後，學生114學年度升讀高三時成為專班生。以此類推，2+2專班是招收113學年度就讀高一的學生，技高於一下完成校內甄選；3+2專班則是招收113學年度即將畢業的國三生，待學生入校後，技高於一上完成校內甄選。



### 3. 專班招生入學管道與一般入學管道有什麼不同？

技高及技專都是以甄選方式辦理本專班招生，須於招生簡章明訂招生甄選條件，且不得以學科為甄選唯一標準。技高原有招生管道不變，可於學生入學後再進行校內甄選，提供有意願者報名；技專採單獨招生管道甄選入學，甄選方式及日期由各校自訂，並依簡章公告內容辦理。



### 4. 技專端專班招生有缺額時，非原專班學生是否可以報名？

不可以。原來的專班生已先修專班專屬的技高多元選修課程，並可抵免或採計為二專學分，非專班學生臨時加入會產生二專學分不足問題。







### 5 · 技高端專班課程與一般班級課程有什麼不同？

技高的部定課程及校定必修課程內容不變，另由科大師資到技高開設或核准學生赴科大選修預修課程或選修課程。學生每學年至多得選修4學分；其修習科目所得之成績及學分，依高級中等學校學生學習評量辦法規定辦理。後續依各技專校院相關規定採計或抵免二專之學分。



### 6 · 專班生技高畢業後不再就讀原專班，於技高所修之科大開設預選修課程學分，改就讀他校二專（非本專班）時是否能進行學分抵免？

依各校學分抵免相關規定自行審核是否符合系科專業。



### 7 · 學生可以退出專班嗎？

參與學生應配合本計畫參與專班迄畢業為止（二專或二技）。技高生如退出專班，回歸一般技高學生身分；技專生如因不適應，經輔導後仍退出專班者，依規定予以退學。



### 8 · 完成3 + 2專班的學生，可否循轉學管道升讀四技學制？

可以，依「入學大學同等學力認定標準」相關規定辦理。



### 9 · 最快何時可以參加3 + 2專班？

3+2專班於114學年度起試辦，詳細開班資訊將於114年3月底左右公告，可參閱招策會網站/招生資訊查詢/四技二專「114學年度技術型高中與科技大學合作3+2新五專模式專班招生」專區。





## 自116學年度招生起取消統測「08工程與管理」考試類別

### 以技專選才角度考量

統測「08工程與管理類」之生源已較不具規模，工管相關系為因應選才所需，已將多數名額分配於其他招生群（類）別招生。

### 以技高升學角度考量

統測「08工程與管理類」於技高15群未能對應科別，其統測專業科目考試範圍為各群科共同開設之科目，惟易影響技高學生於本職專業科目之專注度。

### ➤ 後續辦理方式

考量「08工程與管理類」與技高無對應，**工管相關系**後續仍可依系科發展方向，至其他20個招生群（類）別招生。



本會公告說明

<https://www.techadmi.edu.tw/bbs.php?bid=482>



# 未來調整(2/3)

## 國際技能競賽及亞洲技能競賽之等第及優待加分調整

### 國際技能競賽 (青年組)

優勝名次	115學年度招生起	
	技優甄審	甄選入學
第1~3名 (金牌、銀牌、銅牌)	增加甄審實得總分 55%→ <b>60%</b>	增加甄選原始總分 40%→ <b>45%</b>

為彰顯國際技能競賽 (青年組) 之重要性及區隔亞洲技能競賽 (青年組) 之優待加分比率

提升國際技能競賽 (青年組) 第1~3名(金牌、銀牌、銅牌) 優待加分比率



### 亞洲技能競賽 (青年組)

優勝名次	115學年度招生起		
	技優保送	技優甄審	甄選入學
第1~3名 (金牌、銀牌、銅牌)	第四等	增加甄審實得總分 <b>50%</b>	增加甄選原始總分 <b>35%</b>
優勝	第五等	增加甄審實得總分 <b>45%</b>	增加甄選原始總分 <b>35%</b>
正(備)取國手	第五等	增加甄審實得總分 <b>45%</b>	增加甄選原始總分 <b>35%</b>



考量亞洲技能競賽之競賽強度、參與國家數、選手數及獲獎獎金皆不及國際技能競賽 調整亞洲技能競賽之等第及優待加分比率



## 全國技能競賽 (含分區賽) 增列「青少年組」之報名資格及優待加分

### 全國技能競賽 (青少年組)

優勝名次	116學年度招生起	
	技優甄審	甄選入學
第1~3名 (金牌、銀牌、銅牌)	增加甄審實得總分 15%	增加甄選原始總分 8%
第4、5名	增加甄審實得總分 10%	增加甄選原始總分 5%

### 全國技能競賽分區 (北、中、南) 技能競賽 (青少年組)

優勝名次	116學年度招生起	
	技優甄審	甄選入學
第1~3名	增加甄審實得總分 8%	增加甄選原始總分 3%



「青少年組」之競爭強度、  
競賽試題難易度及獲獎金額  
皆不及「青年組」



為讓相同賽事不同組別之優待  
加分比率有所區隔  
增列「青少年組」優待加分比率



# 備審資料參採學生學習歷程 (1/4)



## 學生學習歷程檔案如何蒐集資料



### 學校行政人員

- Step 1 ■ **登錄** 學生基本資料、修課紀錄
- Step 5 ■ **提交** 學生基本資料、修課紀錄(每學期)  
學生課程學習成果、多元表現(每學年)



### 學生

- Step 2 ■ **上傳** 課程學習成果(每學期)  
多元表現(每學年)
- Step 4 ■ **勾選** 要提交至學習歷程中央資料庫  
之課程學習成果、多元表現(每學年)



### 教師

- **登錄** 學生修習科目之學業成績  
(課程諮詢教師：**登錄**課程諮詢紀錄)
- Step 3 ■ **認證** 學生課程學習成果



### 學習歷程學校平臺

校務行政系統  
(各家系統廠商)

校內學生學習歷程  
檔案紀錄模組  
(各家系統廠商、國教署委託  
開發、各校自行開發)

【註】

提交



高級中等  
教育階段  
學生學習  
歷程資料庫

(學習歷程  
中央資料庫)

【註】學習歷程學校平臺之架構形式：

- 整合式：整合於校務行政系統
- 介接式：校務行政系統 + 學生學習歷程檔案紀錄模組

# 備審資料參採學生學習歷程 (2/4)

技優甄審入學之勾選及上傳方式  
請另參閱114學年度招生簡章

## 甄選入學二階報名考生勾選EP/上傳PDF備審資料介面 (範例)

考生使用模式身分別	具有EP資料之考生		3 不具EP資料之考生
	1 選擇使用EP資料	2 選擇不使用EP資料	
A. 修課紀錄	<b>EP修課紀錄檔案</b> <ul style="list-style-type: none"> <li>● 應屆生1~5學期</li> <li>● 非應屆生1~6學期</li> </ul>		考生自行上傳PDF檔 (1件)
	應屆畢業生由就讀學校上傳第6學期成績證明(PDF檔)		
B. 課程學習成果	<b>EP項目檔案</b> (考生勾選上傳) (3+3件, 依校系科(組)學程所訂件數上限)	考生上傳PDF檔 (依校系(組)學程所訂件數上限)	考生自行上傳PDF檔 (依校系所訂之件數上限)
C. 多元表現	<b>EP項目檔案</b> (考生勾選上傳) (10件, 依校系科(組)學程所訂件數上限)	考生上傳PDF檔 (依校系(組)學程所訂件數上限)	
D-1. 多元表現綜整心得		考生上傳PDF檔(1件)	
D-2. 學習歷程自述	學習歷程自述 高中學習歷程反思、就讀動機、 未來學習計畫與生涯規劃	考生上傳PDF檔(1件)	全體考生作業一致
D-3. 其他 (有利審查文件)		考生上傳PDF檔(1件)	
➤ 證照或得獎加分(審查)		考生上傳PDF檔(1件)	

詳見24頁

- ◆ 使用EP及未使用EP之全體考生，勾選或自行上傳件數皆依據報名校系所採計之「件數」為上限。
- ◆ 每一文件檔案容量上限皆為4MB，惟未使用EP考生無法上傳影音檔案。

# 備審資料參採學生學習歷程 (3/4)

## 四技申請入學二階複試考生勾選EP/上傳PDF備審資料介面 (範例)

技優甄審入學之勾選及上傳方式  
請另參閱114學年度招生簡章

考生使用模式身分別	具有EP資料之考生		3 不具EP資料之考生
	1 選擇使用EP資料	2 選擇不使用EP資料	
A. 修課紀錄	EP修課紀錄檔案 [ <ul style="list-style-type: none"> <li>● 應屆生1-5學期</li> <li>● 非應屆生1-6學期</li> </ul> 應屆畢業生由就讀學校上傳第6學期成績證明(PDF檔)		考生自行上傳PDF檔 (1件)
B. 課程學習成果	EP項目檔案(考生勾選上傳) (3件, 依校系(組)學程所訂件數上限)	考生上傳PDF檔 (依校系(組)學程所訂件數上限)	考生自行上傳PDF檔 (依校系所訂之件數上限)
C. 多元表現	EP項目檔案(考生勾選上傳) (10件, 依校系(組)學程所訂件數上限)	考生上傳PDF檔 (依校系(組)學程所訂件數上限)	考生自行上傳PDF檔 (依校系所訂之件數上限)
D-1. 多元表現綜整心得		考生上傳PDF檔(1件)	
D-2. 學習歷程自述	學習歷程自述 高中學習歷程反思、就讀動機、 未來學習計畫與生涯規劃	考生上傳PDF檔(1件)	
D-3. 其他 (有利審查文件)		考生上傳PDF檔(1件)	
➤ 報名資格文件 (必傳)		考生上傳PDF檔(1件)	

詳見24頁

全體考生作業一致

- ◆ 使用EP及未使用EP之全體考生，勾選或自行上傳件數皆依據報名校系所採計之「件數」為上限。
- ◆ 每一文件檔案容量上限皆為4MB，惟未使用EP考生無法上傳影音檔案。

# 備審資料參採學生學習歷程 (4/4)



各入學管道備審資料採計項目 (學生可上傳不同內容給不同報考校系)

備審資料來源	學習歷程中央資料庫			報名平台
入學管道	<b>B.課程學習成果</b> (三年內最多提交18件)	<b>基本資料</b> <b>A.修課紀錄</b>	<b>C.多元表現</b> (三年內最多提交30件)	D-1.多元表現綜整心得 D-2.學習歷程自述 D-3.其他(有利審查文件)
甄選入學 技優甄審入學	<input type="checkbox"/> 具學分數之 <b>專題實作、實習科目學習成果</b> *註 •招生校系 <b>至多</b> 可採計 <b>3件</b> (至少1件)  <input type="checkbox"/> 具學分數之 <b>其他課程學習成果</b> •招生校系 <b>至多</b> 可採計 <b>3件</b>	<b>基本資料</b> 學生學籍資料 (含校級、班級及社團幹部經歷)  <b>修課紀錄</b> 每學期修課之科目、學分數及成績	<b>彈性學習時間、團體活動時間及其他表現</b> 招生校系 <b>至多</b> 可採計 <b>10件</b>	<b>多元表現綜整心得</b>  <b>學習歷程自述</b> 依升學之志願科系撰寫 • 學習歷程反思 • 就讀動機 • 未來學習計畫與生涯規劃  <b>其他(有利審查文件)</b> • 各校系需求之補充資料 • 其他有利審查資料
四技申請入學 (普高生)	<input type="checkbox"/> 具學分數之 <b>課程實作、作品或書面報告</b> •招生校系 <b>至多</b> 可採計 <b>3件</b>			

\*註：

**專題實作、實習科目學習成果 (含技能領域)**

在符合上傳件數下

**可上傳專題實作、可上傳實習科目**

**也可二者皆上傳**

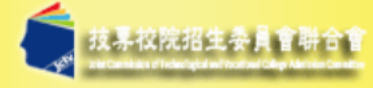


● 課程學習成果及多元表現，每件資料得同時上傳。

- 1.文件檔4MB(PDF、JPG或PNG)
- 2.影音檔10MB(MP3或MP4)
- 3.簡述100字內



# ◆ 四技二專 甄選入學 網頁查詢 招生校系分則示例 (1/2)



## 114學年度

1. 最新消息
  - 重大變革事項
  - 考生資訊
  - 高中學校資訊
  - 委員學校資訊
  - 其他資訊
2. 招生學校
3. 規章辦法
4. 重要日程
5. 常見問題
6. 簡章查詢與下載
7. 簡章購買方式
8. 下載專區

### 科技校院四年制及專科學校二年制聯合甄選委員會 科技校院四年制及專科學校二年制甄選入學招生

重要日程 | **簡章查詢與下載** | 委員學校作業系統 | 高中學校作業系統 | 考生作業系統

\* 本簡章內容採用PDF檔案格式

【簡章查詢與下載】 \* 自114學年度四技二專甄選入學招生考生報名校系科(組)學程輔助查詢

簡章下載暨資料查詢系統-一般組

簡章下載暨資料查詢系統-青年校系科(組)、學程資料檔\_輔導  
校系科(組)、學程資料檔\_輔導

101 - 國立臺灣科技大學
104 - 國立臺北科技大學
104001 - [01機械] 機械工程系
104002 - [02動機] 車輛工程系
104003 - [01機械] 能源與冷凍空調工程系
104004 - [03電機] 能源與冷凍空調工程系
104005 - [04資電] 能源與冷凍空調工程系
104006 - [03電機] 電機工程系
104007 - [04資電] 電機工程系
104008 - [04資電] 電子工程系
104009 - [04資電] 光電工程系
104010 - [03電機] 資訊工程系
104011 - [04資電] 資訊工程系
104012 - [04資電] 資訊工程系 (資安人才)
104013 - [06土木] 土木工程系
104014 - [05化工] 分子科學與工程系
104015 - [01機械] 材料及資源工程系材料組
104016 - [05化工] 材料及資源工程系材料組
104017 - [08工管] 材料及資源工程系材料組
104018 - [01機械] 材料及資源工程系資源組

## 國立臺北科技大學

可選填報名之系科(組)、學程數：2

圖示說明：

加入候選列印 檢視詳細內容 單系列印 移除候選列印

校系科(組)、學程代碼-名稱	招生群(類)別	一般考生	低收入或中低收入戶考生	原住民考生	離島考生	功能
104001 - 國立臺北科技大學 - 機械工程系	01 機械	45	1	2	0	
104002 - 國立臺北科技大學 - 車輛工程系	02 動機	24	1	1	2	
104003 - 國立臺北科技大學 - 能源與冷凍空調工程系	01 機械	1	0	0	0	
104004 - 國立臺北科技大學 - 能源與冷凍空調工程系	03 電機	22	1	1	1	
104005 - 國立臺北科技大學 - 能源與冷凍空調工程系	04 資電	1	0	0	0	
104006 - 國立臺北科技大學 - 電機工程系	03 電機	55	1	4	1	
104007 - 國立臺北科技大學 - 電機工程系	04 資電	13	0	0	0	
104008 - 國立臺北科技大學 - 電子工程系	04 資電	50	1	2	3	
104009 - 國立臺北科技大學 - 光電工程系	04 資電	23	1	1	0	



# ◆ 四技二專 甄選入學 網頁查詢 招生校系分則示例 (2/2)

學校名稱：國立臺北科技大學										可選填報名之系科(組)、學程數		2							
校系科組 學程名稱	第一階段			第二階段指定項目甄試															
	統一入學測驗成績篩選			甄選總成績採計方式								總成績同分參酌方法							
校系科組 學程代碼	科目	篩選倍率	同級分超額 篩選科目	統一入學測驗 成績加權	指定項目	最低 得分	滿分	占總成績 比率	證照或 得獎加分	順序	項目								
												國立臺北科技大學 電子工程系	104008	國文	--	V	x0.00倍	專題實作、實習科目學習成果(含 技能領域)	--
招生群(類)別	04 電機與電子群資電類			英文	4.00	V	x1.00倍	學習歷程備審資料審查	--	100	24%	2	統測科目專業 二						
考生身分	招生名額	預計甄試人數	數學	3.50	V	x1.00倍	實作	--	100	20%	3	統測科目數學							
一般考生	50	125	專業一	3.00	V	x3.00倍	--	--	--	--	4	統測科目英文							
低收入或中低收入戶 考生	1	3	專業二	2.50	V	x3.00倍	--	--	--	--	5	專題實作、實 習科目學習成 果(含技能領 域)							
原住民考生	2	6	同級分超額篩選為同級分超 額篩選勾選科目級分之總和		--	--	--	--	--	--	6	學習歷程備審 資料審查							
離島考生	3	--	<b>學習歷程 備審資料</b> <b>項目</b> <b>A.修課紀錄</b> ※應屆畢業生一律由就讀學校上傳；110學年度以後畢業生，一律由學習歷程中央資料庫提供；其餘畢業生 或同等學力者，一律自行上傳歷年成績單(PDF檔) <b>B.課程學習成果</b> <b>B-1.專題實作、實習科目學習成果(含技能領域)(*</b> 須至少上傳1件)在符合上傳件數上限下，可上 傳專題實作、亦可上傳實習科目學習成果(含技能領域)、也可二者皆上傳 <b>B-2.其他課程學習(作品)成果</b> <b>C.多元表現: C-8</b> <b>D-1.多元表現綜整心得</b> <b>D-2.學習歷程自述(含學習歷程反思、就讀動機、未來學習計畫與生涯規劃)</b> <b>D-3.其他有利審查資料</b>																
離島考生 縣市別限制	離島生名額：澎湖縣考生1 、金門縣考生2名												<b>上傳檔案件數上限</b> 1件 1件 1件 1件 1件 1件						
指定項目 甄試費	750元			<b>學習歷程 備審資料 上傳說明</b> 1.專題實作、實習科目學習成果(含技能領域)獨立採計成績，須至少上傳1件；其餘學習歷程上傳檔案資料作為學習歷程備審資料審查成績採 計。 2.勾選使用學習歷程中央資料庫上傳者，除考生自 資料庫釋出相關資料至報名校系科(組)、學程作審 3.未勾選使用學習歷程中央資料庫上傳或屬個別報															
學習歷程 備審資料 上傳暨繳費 截止時間	114年6月10日(二) 21:00止																		
公告第二階段 甄試名單 及注意事項	114年6月17日(二) 10:00起			<b>指定項目甄試說明</b> 1.實作：電子電路實作試題範例在考前2週公告於 2.若為團體作品或學習成果，請下載本校「課程學 3.學生可提供有利審查之相關資料或是說明來自各 據以綜合評量。															
甄試日期	114年6月23日(一)																		
公告甄選 總成績日期	114年6月30日(一) 10:00起			<table border="1"> <thead> <tr> <th>分類</th> <th>學習歷程備審資料項目名稱代碼對照表</th> </tr> </thead> <tbody> <tr> <td>B.課程學習成果</td> <td>B-1 專題實作及實習科目學習成果(含技能領域) B-2 其他課程學習(作品)成果</td> </tr> <tr> <td>C.多元表現</td> <td>C-1 彈性學習時間學習成果(包含自主學習或選手培訓或學校特色活動) C-2 社團活動經驗 C-3 擔任幹部經驗 C-4 服務學習經驗 C-5 競賽表現 C-6 非修課紀錄之成果作品(如職場學習成果) C-7 檢定證照 C-8 特殊優良表現證明</td> </tr> </tbody> </table>										分類	學習歷程備審資料項目名稱代碼對照表	B.課程學習成果	B-1 專題實作及實習科目學習成果(含技能領域) B-2 其他課程學習(作品)成果	C.多元表現	C-1 彈性學習時間學習成果(包含自主學習或選手培訓或學校特色活動) C-2 社團活動經驗 C-3 擔任幹部經驗 C-4 服務學習經驗 C-5 競賽表現 C-6 非修課紀錄之成果作品(如職場學習成果) C-7 檢定證照 C-8 特殊優良表現證明
分類	學習歷程備審資料項目名稱代碼對照表																		
B.課程學習成果	B-1 專題實作及實習科目學習成果(含技能領域) B-2 其他課程學習(作品)成果																		
C.多元表現	C-1 彈性學習時間學習成果(包含自主學習或選手培訓或學校特色活動) C-2 社團活動經驗 C-3 擔任幹部經驗 C-4 服務學習經驗 C-5 競賽表現 C-6 非修課紀錄之成果作品(如職場學習成果) C-7 檢定證照 C-8 特殊優良表現證明																		
甄選總成績 複查截止日期	114年7月1日(二) 12:00止																		
公告正(備)取 生名單日期	114年7月2日(三) 10:00起																		
正(備)取生名 單複查截止日期	114年7月3日(四) 12:00止																		
分發錄取生 報到截止日	114年7月19日(六) 17:00止																		
備註	1.本校設置英文畢業門檻，請至本校教務處網頁查詢，並實施校 2.本系部分必、選修課程採全英語授課。 3.本校學生應修畢取得跨領域學習之微學程、一般學程、第二專																		

(詳見各招生學校甄選辦法)



備審資料準備指引

<https://gotech113.ntust.edu.tw/>

直接列印

# ◆ 四技二專甄選入學考生勾選EP/上傳PDF學習歷程備審資料-示範 (1/3)

113學年度科技校院四年制及專學學校二年制甄選入學招生

## 第二階段報名系統 (含學習歷程備審資料上傳作業) (一般組)

主辦單位 / 技專校院招生委

本會網路系統維護時間為每日17:00~17:30，請儘量避免於該時段作業。為避免操作本系統時發生錯誤，建議使用Chrome瀏覽器的無痕視窗，最佳瀏覽

統一入學測驗准考證號碼: [ ] 姓名: [ ] 就讀學校: [ ]

該生是否具有中央資料庫學習歷程檔案: **是**

本示例為113學年度資料  
聯合會114學年度練習版操作手冊  
預計於114年3月底前公告

本系統僅提供第二階段學習歷程備審資料上傳作業，第二階段指定項目甄試費繳交請至「第二階段繳費及查詢」系統作業。

甄試編號	校名 系科(組)、學程	學習歷程 備審資料 上傳/檢視	學習歷程 備審資料 上傳方式	截止日期	學習歷程 備審資料 確認狀態
1 1010019992	國立臺灣科技大學 機械工程系	點我上傳	未選擇	113.6.11	未上傳
2 1020019992	國立雲林科技大學 機械工程系	點我上傳	未選擇	113.6.11	未上傳
3 10302019992	國立嘉義科技大學 機械工程系	點我上傳	未選擇	113.6.11	未上傳
4 1040019992	國立臺北科技大學 機械工程系	點我上傳	未選擇	113.6.11	未上傳
5 1050149992	國立高雄科技大學 機械工程系	點我上傳	未選擇	113.6.11	未上傳
6 1070019992	國立虎尾科技大學 機械與電腦輔助工程系	點我上傳	未選擇	113.6.11	未上傳

考生選擇報名校系“上傳方式”、確認“上傳狀態”、“截止日期”之提示

# ◆ 四技二專甄選入學考生勾選EP/上傳PDF學習歷程備審資料-示範 (2/3)

甄試編號	校名 系科(組)、學程	學習歷程 備審資料 上傳/檢視	學習歷程 備審資料 上傳方式	截止日期	學習歷程 備審資料 確認狀態
1 1010019992	國立臺灣科技大學 機械工程系	<a href="#">點我上傳</a>	未選擇	113.6.11	未上傳
2 1020019992	國立雲林科技大學 機械工程系	<a href="#">點我上傳</a>	未選擇	113.6.11	未上傳

選擇學習歷程備審資料上傳方式

本人已審慎考慮上傳模式一經確定送出後，即不得再更改，上傳系統將依本人選擇上傳模式，收集學習歷程備審資料。

選擇 勾選中央資料庫學習歷程檔案

選擇 自行上傳PDF檔案

通行碼

[確認](#)

依考生個人意願~自行選擇“上傳模式”，  
不同的報名校系~可選不同的上傳模式。

1 101001-國立臺灣科技大學-機械工程系

選擇學習歷程備審資料上傳方式

已在2024/06/08 09:32:34選擇備審資料上傳模式 「勾選中央資料庫學習歷程檔案」。

2 102001-國立雲林科技大學-機械工程系

選擇學習歷程備審資料上傳方式

已在2024/06/07 09:33:08選擇備審資料上傳模式 「自行上傳PDF檔案」。

# ◆ 四技二專甄選入學考生勾選EP/上傳PDF學習歷程備審資料-示範 (3/3)

113學年度科技校院四年制及專科學校二年制甄選入學招生

## 第二階段報名系統 (含學習歷程備審資料上傳作業) (一般組)

主辦單位 / 技專校院招生委員會聯合會

本會網路系統維護時間為每日17:00~17:30，請儘量避免於該時段作業。為避免操作本系統時發生錯誤，建議使用Chrome瀏覽器的無痕視窗，最佳瀏覽解析度為 1024 \* 768。

登出

統一入學測驗准考證號碼: [ ] 姓名: [ ] 就讀學校: [ ]

該生是否具有中央資料庫學習歷程檔案: **是**

本系統僅提供第二階段學習歷程備審資料上傳作業，第二階段指定項目甄試費繳交請至「第二階段繳費及查詢」系統作業。

甄試編號	校名 系科(組)、學程	學習歷程 備審資料 上傳/檢視	學習歷程 備審資料 上傳方式	截止日期	學習歷程 備審資料 確認狀態
1	1010019992 國立臺灣科技大學 機械工程系	點我檢視	勾選中央資料庫學習歷程檔案	113.6.11	已確認送出
2	1020019992 國立雲林科技大學 機械工程系	點我上傳	自行上傳PDF檔案	113.6.11	已上傳未確認!!!
3	1030209992 國立屏東科技大學 機械工程系	點我上傳	勾選中央資料庫學習歷程檔案	113.6.11	未上傳 ???
4	1040019992 國立臺北科技大學 機械工程系	點我上傳	自行上傳PDF檔案	113.6.11	未上傳 ???
5	1050149992 國立高雄科技大學 機械工程系	點我上傳	勾選中央資料庫學習歷程檔案	113.6.11	未上傳 ???
6	1070019992 國立虎尾科技大學 機械與電腦輔助工程系	點我上傳	勾選中央資料庫學習歷程檔案	113.6.11	未上傳 ???

### 學習歷程備審資料上傳確認表

112學年度科技校院四年制及專科學校二年制甄選入學招生

學習歷程備審資料上傳確認表

國立臺灣科技大學-機械工程系

確認時間: 2024/03/30 11:59:49

檢登碼: [ ]

1)	項目	
A.	修課紀錄	
B.	及實習科目學習成果(含技能領域)(1/1)	
	項目	
	109-2 基礎機構繪製實習	
C.	學習(作品)成果(1/1)	
	項目	
	110-2* 機械材料	
2/2)	項目	
	2020/01/20 公開_表現優良	
	2020/12/05 救世軍服務志工【財團法人基督教救世軍】	
D.	綜整心得(1)	
	上傳檔名	檔案大小
	lf	3.33 MBytes
		最後上傳時間
		2024/03/30 11:59:49
E.	自述(1)	
	上傳檔名	檔案大小
	lf	3.33 MBytes
		最後上傳時間
		2024/03/30 11:59:49
F.	審查資料(0)	
	分(0)	

101001-國立臺灣科技大學-機械工程系

學習歷程備審資料上傳確認表

圖型驗證碼

[ ]

96952

重產驗證碼

檢視學習歷程備審資料上傳確認表



貳

## 統測命題範圍與題型說明



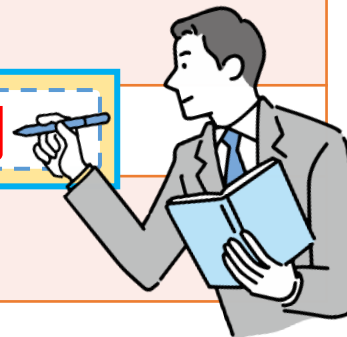
# 貳、統測命題範圍與題型說明 (1/11)



## 統測考試方式、命題原則及適用之招生管道

項目	內容
報名時間	● 113年12月6日至18日
考試時間	● 114年4月26日至27日 (星期六、日)
考試科目	● 5科 國文、英文、數學、專業科目(一)、專業科目(二)
考試題型	● 選擇題為主，非選擇題有： ✓ 國文-寫作測驗 ✓ 英文-填充、句子重組與中譯英 ✓ 外語群英語類專業科目(二)-翻譯測驗與寫作測驗 ✓ 設計群專業科目(二)-術科實作
考試時間	● 國文、英文、專業科目(一)、專業科目(二)：100分鐘 ● 數學：80分鐘
作答方式	● 紙筆測驗作答在答案卷卡 ● 設計群專業科目(二)於答案卷進行繪圖及製圖
成績呈現	● 成績百分制
適用之招生管道	● 四技二專甄選入學(換算為15級分) ● 四技二專聯合登記分發(採100分制)

一試兩用



主辦單位：

 財團法人 技專校院入學測驗中心 基金會



<https://www.tcte.edu.tw>

# 貳、統測命題範圍與題型說明 (2/11)



統測考試科目為共同科目國文、英文、數學ABC及專業科目(一)、專業科目(二)

- 國文、英文不分版本。
- 數學依108課綱群科課程屬性分為ABC版本，課綱適用群別如下表。

版本	新課綱適用群別	未對應群科
數學A	家政群、藝術群	衛生與護理類
數學B	商業與管理群、外語群、設計群、農業群、食品群、餐旅群、海事群、水產群	
數學C	機械群、動力機械群、電機與電子群、化工群、土木與建築群	工程與管理類

## ※技高15群與統測20群類對照

技高15群	統測20群類	統測可跨考群類
機械群	機械群、動力機械群	電機與電子群 電機類+資電類
動力機械群	化工群、土木與建築群	商管外語群(一) 商業與管理群+外語群英語類
化工群	設計群、商業與管理群	商管外語群(二) 商業與管理群+外語群日語類
土木與建築群	農業群、食品群、餐旅群	商管外語群(三) 外語群英語類+外語群日語類
設計群	藝術群影視類、海事群	商管外語群(四) 商業與管理群+外語群英語類+外語群日語類
商業與管理群	水產群	家政群 幼保類+生活應用類
農業群	電機與電子群電機類	
食品群	電機與電子群資電類	
餐旅群	外語群英語類	
藝術群	外語群日語類	
海事群	家政群幼保類	
水產群	家政群生活應用類	
電機與電子群	工程與管理類(無對應技高)	
外語群	衛生與護理類(無對應技高)	
家政群		

1. 考生得依意願報考統測之任一群類。

2. 電機與電子群、外語群及商業與管理群、家政群，因專業科目(一)相同，可加考專業科目後，可跨群類應考。



# 貳、統測命題範圍與題型說明 (3/11)



## 各群類專業科目命題範圍

群類名稱	試題命題範圍		
	數學版本	專業科目(一)	專業科目(二)
01機械群	C	機件原理 機械力學	機械製造 機械基礎實習 機械製圖實習
02動力機械群	C	應用力學 引擎原理 底盤原理	引擎實習 底盤實習 電工電子實習
03電機與電子群 電機類	C	基本電學 基本電學實習 電子學 電子學實習	電工機械 電工機械實習
04電機與電子群 資電類	C	基本電學 基本電學實習 電子學 電子學實習	微處理機 數位邏輯設計 程式設計實習
05化工群	C	基礎化工 化工裝置	普通化學 普通化學實習 分析化學 分析化學實習

群類名稱	試題命題範圍		
	數學版本	專業科目(一)	專業科目(二)
06土木與建築群	C	基礎工程力學 材料與試驗	測量實習 製圖實習
07設計群	B	色彩原理 造形原理 設計概論	基本設計實習 繪畫基礎實習 基礎圖學實習
08工程與管理類 <b>自116學年度招生起取消辦理 (參考P18)</b>	C	物理(B)	資訊科技
09商業與管理群	B	商業概論 數位科技概論 數位科技應用	會計學 經濟學
10衛生與護理類	A	生物(B)	健康與護理
11食品群	B	食品加工 食品加工實習	食品化學與分析 食品化學與分析 實習

註：

- 1.工管類與衛護類未對應技高專業群科，故專業科目採未來就讀相關系科所需之重要基本能力。
- 2.自116學年度起取消統測「08工程與管理」考試類別，經教育部113年8月2日臺教技(一)字第1130076014號函同意備查。

# 貳、統測命題範圍與題型說明 (4/11)



## 各群類專業科目命題範圍

群類名稱	試題命題範圍		
	數學版本	專業科目(一)	專業科目(二)
12家政群 幼保類	A	家政概論 家庭教育	嬰幼兒發展照護 實務
13家政群 生活應用類	A	家政概論 家庭教育	多媒材創作實務
14農業群	B	生物(B)	農業概論
15外語群 英語類	B	商業概論 數位科技概論 數位科技應用	英文閱讀與寫作 (初階英文閱讀與 寫作練習、中階英 文閱讀與寫作練習 高階英文閱讀與寫 作練習)
16外語群 日語類	B	商業概論 數位科技概論 數位科技應用	日文閱讀與翻譯 (日語文型練習、 日語翻譯練習、日 語讀解初階練習)

群類名稱	試題命題範圍		
	數學版本	專業科目(一)	專業科目(二)
17餐旅群	B	觀光餐旅業導論	餐飲服務技術 飲料實務
18海事群	B	船藝	輪機
19水產群	B	水產概要	水產生物實務
20藝術群 影視類	A	藝術概論	展演實務 音像藝術展演實務

詳細20群類考試大綱請見  
114學年度四技二專  
統一入學測驗考試大綱公告

財團法人 技專校院入學測驗中心  
基金會



[https://www.tcte.edu.tw/doc/114Range\\_4y](https://www.tcte.edu.tw/doc/114Range_4y)

## 貳、統測命題範圍與題型說明 (5/11)



### 準備素養導向考試方向

#### 1. 基礎知識仍是必要的，各群類科試題仍有知識基本題

- 統測命題皆依據課綱，於施測前一年公告考試大綱。
- 素養導向的試題主要在評量統整、應用的基礎概念，仍應掌握課內基本知識。

#### 2. 掌握要點，強化探究與思辨

- 未來的部分試題將減少直觀式作答的題目，學生作答時需能掌握要點、耐心閱讀，並經過統整、分析，方能推論正答。宜培養閱讀能力，並加強探究及思辨的能力。

#### 3. 注重實務操作及應用，加強思辨能力

- 共同科目：除了課內所學外，亦應加強多元閱讀，養成跨領域思考的習慣。
- 專業科目：理論部分需掌握概念原理的知識及應用。實務操作部分，則應注重實際操作及延伸應用。



## 貳、統測命題範圍與題型說明 (6/11)



### 統測國文科素養試題示例 (1/2)

#### ▲ 閱讀下文，回答15-17題

在高雄，有一座澳洲想複製的城市礦山。

臺灣約有280家廢車回收廠，但僅有4家處理廠，銘福是最大的一家。這裡不是車輛墳場，而是價值再創之地。一輛報廢車進來，平均十分鐘就能完全拆解，其中九成能回收再利用，僅一成是塑料垃圾。「我們計劃在臺南蓋汽電共生廠，最後一成廢料燃燒後，也可以『廢轉能』。」

1970年代，因工業建設與拆船盛行，銘福創辦人陳福松做起廢五金回收生意。拆船業沒落後，廢棄車輛與家電取而代之。一輛廢車，拆下回收價值高的輪胎、引擎、電瓶後，重頭戲在車身。銘福自德國引進全臺第一條粉碎機產線，將報廢車體撞擊粉碎成粒，再以重量或磁性等物理特質，篩選出有價金屬，堪稱臺灣廢車回收先驅。

電動車促使鋰電池需求急升，但鎳、鈷等鋰電池關鍵原料開採不易，價格不斷飆漲。「目前看來，『城市採礦』是可行的解方。」銘福已預見臺灣2025年的電動車電池退役潮，正積極開發鋰電池回收煉金術。對於廢棄太陽能板將造成環境浩劫，銘福也請專家移轉回收技術。目前澳洲政府已核發銘福回收處理執照，歡迎銘福前往設廠。（改寫自林鳳琪〈銘福把廢車墳場變成貴金屬重生寶地〉）



## 貳、統測命題範圍與題型說明 (7/11)



### 統測國文科素養試題示例 (2/2)

15. 上文開頭採「一句話即一段」的寫法，通常這句話會以點到為止的方式預告下文內容。如果有讀者做了以下預想，何者無法於下文讀到？

在 **高雄**，有一座澳洲想 **複製** 的 **城市** **礦山**。

(A) 下文會指出位在高雄什麼地點

(B) 下文會提到澳洲有什麼作為

(C) 下文會敘述「城市採礦」指什麼

(D) 下文會說明什麼具高度開發價值

16. 上文兩處「」，採用「引述業者談話」的寫法，主要是為了呈現業者：

(A) 對當前廢棄物政策的不同見解  
(C) 為突破經營瓶頸曾採取的策略

(B) 對自身發展與未來趨勢的看法  
(D) 為求顧客至上所做的持續努力

17. 上文採用「調整時間順序」的寫法，「1970年代……」那段回溯「過去」，是為了繼前段介紹「現在」後，讓讀者了解：

(A) 廢車回收業是寡占市場  
(C) 業者發跡與轉型的歷程

(B) 廢車回收業的屢廢屢興  
(D) 業者因仿效外國而成功

#### 學習指引

1. 本題組改寫自林鳳琪的〈銘福把廢車墳場變成貴金屬重生寶地〉，介紹臺灣的廢車處理業。試題評量學生對文本「篇章意義」及「核心主張與論點」的理解能力。
2. 學生需能解讀詮釋訊息的意義與觀點，適切掌握作者論述的核心內容，提升思辨能力及專業知能。
3. 學生能透過對文本之理解，發揮思考與統整的能力，整理並分析文章各段落主旨，終能透過閱讀鑑賞，與自我生命、社會脈動對話。

#### 學習內容

- Ad-V-1 篇章的意義
- Ad-V-2 篇章的組織
- Bc-V-1 理路的安排
- Bd-V-1 核心主張與論點

## 貳、統測命題範圍與題型說明 (8/11)



### 統測商業與管理群實務導向/實作試題示例 (1/3)

▲ 閱讀下文，回答第1-2題

主修資工系和副修會計系畢業的小陳準備創業開設咖啡廳，籌備工作如下所述：

- (1) 首先以利率6%跟銀行貸款了200萬元的十年期創業金，並自2018年1月底開始在二年內每月只支付利息。
- (2) 媽媽無償提供原月租金5萬元的出租店面給小陳當咖啡廳店面。
- (3) 將創業金的100萬元購買咖啡的機器設備，50萬元裝潢成具特色的咖啡廳店面，留存50萬元作為咖啡廳營運現金。
- (4) 籌備期間，他也接程式設計的案子，平均每月可以接到一件5萬元的案子，並預期2018年程式設計市場狀況不變。
- (5) 擇期於2018年1月1日開始營業，並專職經營咖啡廳，每年底編製財務報表。
- (6) 名詞解釋：存量是指一個時點上的量值；流量是指一段時間內所累積變動的量。



## 貳、統測命題範圍與題型說明 (9/11)



### 統測商業與管理群實務導向/實作試題示例 (2/3)

1. 依據上述，則2018年年初流動資產和流動負債分別是多少？咖啡廳創業過程中，現金來源和用途會出現在哪一張財務報表上？

	財務報表		流動資產	流動負債
	名稱	表達時間		
(A)	損益表	流量	100萬元	215萬元
(B)*	現金流量表	流量	50萬元	0元
(C)	損益表	存量	100萬元	210萬元
(D)	現金流量表	流量	50萬元	200萬元



### 學習內容

- 會計-I-d 資產負債表(含內容、編製及短期償債能力分析)
- 會計-P-b 流動負債(含確定性流動負債、或有事項及負債準備)
- 經濟-E-a 成本與利潤的認識
- 經濟-D-a 生產的一般認識



### 學習指引

1. 本題透過**社會新鮮人創業實例**，測試其所需使用的資金及資源在編製財務報表時，應如何妥善表達及揭露其金額。
2. 學生應理解**財務報表的種類及其內容**，依據試題資訊分辨出屬於何種報表，並**能明確區分流動及非流動，而非所有資金來源及投入資源皆屬流動**。
3. 學生應具備能將所學的知識與技能應用於題目情境中，透過系統思考，能編製允當表達的財務報告，並作分析的能力。



# 貳、統測命題範圍與題型說明 (10/11)



## 統測商業與管理群實務導向/實作試題示例 (3/3)

2. 小陳以每月5萬元僱用小張當店長並給年終獎金兩個月，每個月穩定的營收可達50萬元，原物料花費上每個月30萬元，另外水、電、瓦斯、電話等支出每個月5萬元。小陳於2018年年底編製完咖啡廳的財務報表後，拿給經濟系畢業的小楊看。請問小楊在什麼財務報表會看到稅前淨利數字？小楊從經濟學的觀點認為財務報表忽略掉什麼？咖啡廳應該繼續經營嗎？

	財務報表		財務報表		繼續經營		
	名稱	稅前淨利金額	忽略部份	是否有現金支付		是	否
				是	否		
(A)	損益表	98萬元	機會成本		✓		✓
(B)	現金流量表	120萬元	外顯成本	✓		✓	
(C)*	損益表	98萬元	內隱成本		✓		
(D)	現金流量表	120萬元	會計成本	✓			✓



### 學習內容

- 會計-I-a 主要財務報表的意義及種類
- 會計-I-c 綜合損益表(含「本期損益」組成內容、編製及獲利能力分析)
- 經濟-E-a 成本與利潤的認識



### 學習指引

1. 本題涵蓋會計學與經濟學。命題方向以創業情境切入，強調會計學與經濟學在計算成本時的差異，也連帶影響計算出來得到的利潤會產生差異。
2. 學生應熟讀會計學財務報表與經濟學成本與利潤之概念，學習從經濟學角度進行成本及利潤之分析，並能夠分析比較從會計學與經濟學觀點所計算出來的成本、利潤差異處。
3. 學生應具備閱讀理解及簡單數學運算能力。了解綜合損益表及現金流量表之報表內容及功能。在現金基礎下計算出本期淨利的金額。要清楚會計成本（實際支付的成本）與內含成本（使用自己的生產要素，未實際支付的成本）之間的差別，能夠指出會計學與經濟學不同角度計算所得之成本存在差異處。最後，要具備判斷與決策的能力，從經濟學角度計算出創業經營利潤，做出經營決策，決定是否值得繼續經營。



## 貳、統測命題範圍與題型說明 (11/11)



### 技專校院入學測驗中心-相關公告資訊



#### 統測施測後相關數據

<https://www.tcte.edu.tw/index.php?mod=TVETest/opendata4y>



#### 非選擇題專區

<https://www.tcte.edu.tw/index.php?mod=TVETest/desel>

非選擇題-國文、英文、外語群英語類、設計群專業科目(二)之評分流程、說明、佳作等。



#### 108課綱命題精進

<https://w3.tcte.edu.tw/download/111>

公告有關統測108課綱相關資訊。



#### 簡章下載、歷屆考題

[https://www.tcte.edu.tw/index.php?mod=TVETest/down\\_exam4y](https://www.tcte.edu.tw/index.php?mod=TVETest/down_exam4y)

報名人數、簡章、試題

主辦單位：財團法人技專校院入學測驗中心基金會

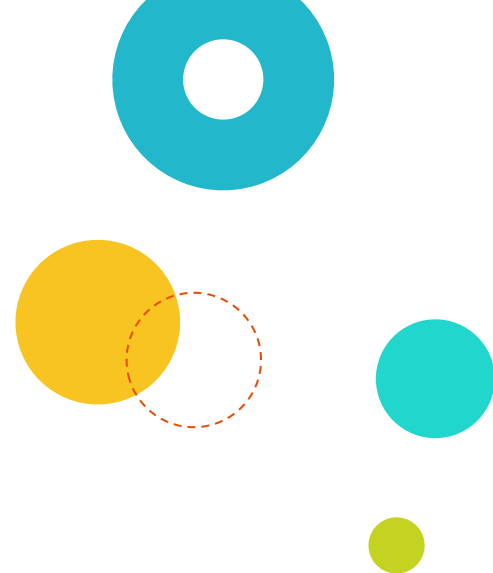
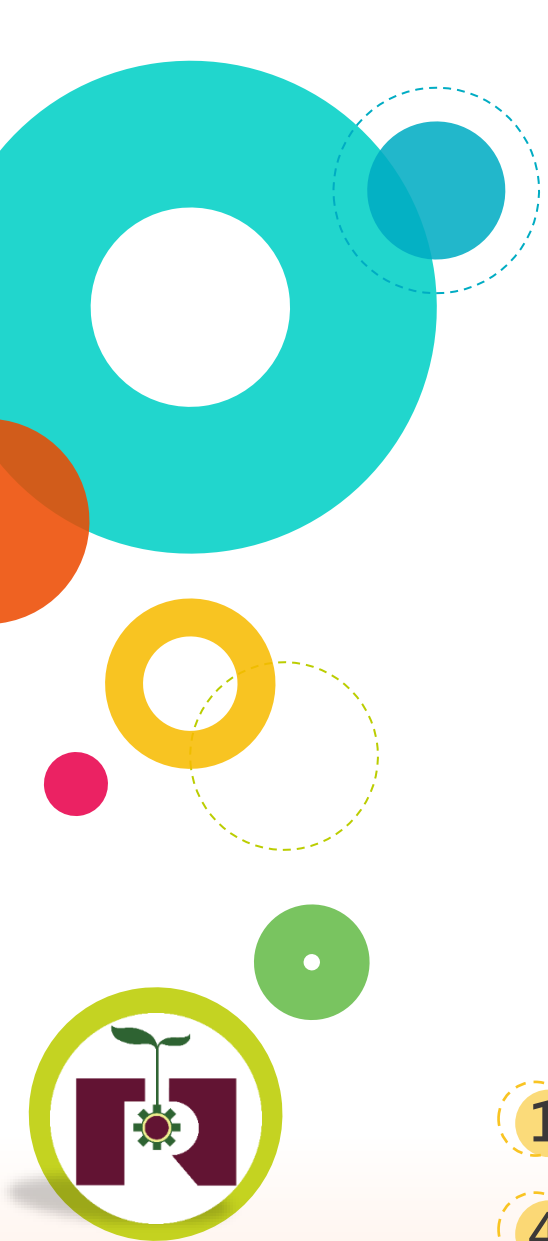


<https://www.tcte.edu.tw>



## 課程成果準備建議

- 1 學習準備建議方向
- 2 課程學習成果
- 3 備審資料準備指引
- 4 認識技專的5個審查重點
- 5 科大教授怎麼看備審資料





## 為什麼要製作學習歷程檔案？



- ✓ 系統紀錄同學的學習成果與軌跡，有利於學習與反思
- ✓ 在學期間紀錄與整理課堂學習的成果及各項活動經驗
- ✓ 課程學習成果經任課教師認證（非學習評量）
- ✓ 升學時可製作為備審資料
- ✓ 大學端可以更客觀、有效的方式在短時間了解學生



# 學習準備建議方向 (高一學生)

- 提供學生3年期間於高級中等教育階段學習準備方向，以及教師對學生課程諮詢輔導之參考。
- 招策會建置《四技二專各入學管道學習準備建議方向》查詢系統，提供四技二專甄選入學、技優甄審入學及四技申請入學等管道針對學習歷程檔案中的「修課紀錄」、「課程學習成果」、「多元表現」採計內容，協助學生多元探索與省思未來發展。

## • 116學年度系統開放查詢 (適用高一學生)

技專校院招生策略委員會

多元入學進路指南 全國技專校院 招生資訊查詢 學習歷程檔案專區 1 資源 關於招策會

學習歷程檔案專區

Home / 學習歷程檔案專區 / 備審資料審查重點及準備指引

### 學習歷程檔案專區

關於學習歷程檔案

招生選才參採學習歷程檔案

2 學習準備建議方向

備審資料審查重點及準備指引

### 116學年度四技二專各入學管道學習準備建議方向查詢系統

為了讓各類型高級中等學校學生瞭解技專校院之學習準備建議，本站提供116學年度四技二專各入學管道招生學校採計學習歷程檔案資料項目之準備重點涵蓋範圍及相關說明(適用對象為113學年度入學高級中等學校，現就讀高一學生)，讓學生能提前為生涯規劃做更完整的準備，以利未來升學之銜接。

#### 四技二專甄選入學

依招生學校查詢 依招生群(類)別查詢 依學習準備建議方向內容查詢

#### 四技二專技優甄審入學

依招生學校查詢 依招生類別查詢 依學習準備建議方向內容查詢

#### 四技日間部申請入學聯合招生(招收高中生)

依招生學校查詢 依學習準備建議方向內容查詢

## 04 電機與電子群資電類

### 修課紀錄

1. 本系參考高級中等學校部定及校訂必修之專業及實習科目與一般科目，以及校訂選修課程等修課紀錄進行綜合評量。
2. 本系參考部定及校訂一般科目之重點領域為語文領域-國語文、語文領域-英語文、數學領域、科技領域。
3. 本系參考學校校訂選修習得產業專精、多元專業或跨域統整能力。

### 課程學習成果

學生升學時可擇要提供，本系將據以綜合評量。

- 專題實作、實習科目學習成果(含技能領域)
- 其他課程學習(作品)成果

### 多元表現

學生於升學時，自行選擇多元表現項目擇優上傳，並另撰寫「多元表現綜整心得」，本系將據以綜合評量，亦可參考本系於備審資料準備指引網頁內容。

- 彈性學習時間學習成果(包含自主學習或選手培訓或學校特色活動)
- 競賽表現
- 檢定證照
- 特殊優良表現證明

### 學習歷程自述

本項目採計內容以當年度公告之簡章為準，亦可參考本系於備審資料準備指引網頁公告之內容。

# 課程學習成果 (1/3)



## 課程學習成果準備原則

### 1 呈現課程學習或體驗的過程

將課程中投入學習的過程紀錄下來，以最真實的方式呈現出自己在這堂課的學習及成長，**即使是失敗的經驗也沒關係，不需要過度的裝飾及美化。**

### 2 展現個人特色或特質

各群專業不同，可從個人的學習過程中，**挑選出符合系所特色的課程學習成果**，展現個人的獨特性(如專長及學習動機)，以符合各群所重視的面向。

### 3 展現溝通互動及表達能力

課程學習成果如為團隊合作，應**呈現個人在團隊中的工作任務、貢獻度**，及與團隊討論過程中的溝通情形，並將所蒐集到的資料**利用文字、符號、圖片或是影像等形式**，思考如何進行統整及排版來表達出自己的想法。



### 4 需包含心得或學習反思

在課程學習後產生的學習心得與省思，**表達對課程的興趣及學習動機**，或是在失敗的過程中**獲取經驗**，透過反思來修正方向及態度，做為下一個學習的動力。

### 5 延伸學習應用於生活幫助生涯定向

在課程中循序漸進學習，抓住重點與概念連結，並延伸學習應用於生活中，從中**發掘自己的興趣及生涯方向**。



真實呈現你的學習成果



著重在「歷程」  
而非最終「成果」

學習經驗應與  
申請的系科連結

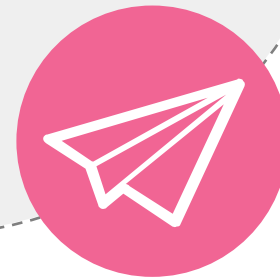


課程學習成果  
重點提醒



無需過度的美編或包裝

把握重質不重量原則



強調學習反思





## 「技高學習歷程檔案呈現建議」手冊

由「未來議起來」團隊及15個專業群科一起討論，以每個專業群科經常用來表現課程學習成果的形式、每種形式的重點與格式，以及大學教授期望看到的成果表現，讓師生家長在準備課程學習成果時更有信心。



技專教授想看到的課程學習成果

1

### 一目了然的課程學習成果

每年技高升學的同儕超級多，每個科系負責審查的技專教授都要看好多的課程學習成果，加上有打分數的時間壓力，技專教授其實審查每份課程學習成果的時間都有限，如果你的課程學習成果可以讓審查教授一眼就知道你在學校的所學與反思，一定能讓技專教授在有限的時間充分的認識你喔！讓課程寶寶告訴同學幾個好方法吧！

#### 要有目錄

✦ 以專題為例 ✦

記得要有目錄喔，有了目錄，審查教授很快就知道你的作品的大概，也可以直接查閱他們有興趣的部分，如果章節的標題能更直接的說明你在這個章節說了什麼就更棒囉！



資料來源：

國立清華大學林祐聖教授執行之「未來議起來：教育部技高、技專學習歷程審查審議計畫」

詳細手冊內容

<https://issuu.com/convofuture/docs/>



# 備審資料準備指引 (高三學生) (1/2)

- 為幫助欲升學技專校院之考生如何準備備審資料，各招生校系將甄選入學、技優甄審及四技申請入學等入學管道指引內容公告於技專校院招生專業化總辦公室建置之「備審資料準備指引查詢平台」供考生查看，亦可透過「本會官網 / 學習歷程檔案專區」連結查詢。
- 114學年度系統預計於3/4前開放查詢，高三生可先參考113學年度資料，或查詢招生委員會12月公告之當學年度招生簡章分別。

技專校院 招生策略委員會

多元入學進路指南 全國技專校院 招生資訊查詢 學習歷程檔案專區 宣導資源 關於招策會

學習歷程檔案專區

Home / 學習歷程檔案專區 / 備審資料審查重點及準備指引

學習歷程檔案專區

關於學習歷程檔案

招生選才參採學習歷程檔案

學習準備建議方向

備審資料審查重點及準備指引

備審資料審查重點及準備指引

113學年度四技二專各入學管道備審資料準備指引查詢平台

113學年度四技二專各入學管道 備審資料準備指引查詢平台

請選擇入學管道 請選擇招生群(類)別 請選擇學校所在縣市

請選擇招生學校

請輸入招生系科組學程的關鍵字 進階查詢

依招生學校所在地

北部 中部 南部 東部及離島地區

3

資料來源：技專校院招生專業化總辦公室 <https://tvea.ntust.edu.tw>



<https://gotech113.ntust.edu.tw>





# 備審資料準備指引 (高三學生) (2/2)

## ○○科技大學「材料科學與工程系」 四技二專【甄選入學】第二階段甄試「備審資料準備指引」(示例)

### 修課紀錄

#### A 修課紀錄

- 1.本系參考學生各課程(屬性)之修課紀錄進行綜合評量，不會以修課紀錄的課程與學分數為唯一評量指標。
- 2.本系參考科目之審查重點為【自然領域、數學領域、語文領域】。

### 課程學習成果

#### B-1 專題實作、實習科目學習成果(含技能領域) (至多擇優1件呈現即可)

#### B-2 其他課程學習作品成果 (至多擇優1件呈現即可)

- 1.繳交作品應為個人於高中階段中，最具有代表性及最高貢獻度之報告、作品或成果。
- 2.應避免只作步驟及結果之敘述，需進行討論及與主題相關之衍生性學習及反思。
- 3.若為小組團體之報告、作品或成果，請務必敘明負責部分或個人貢獻度。

### 多元表現

#### C-1 彈性學習時間學習成果(包含自主學習或選手培訓或學校特色活動)

#### C-2 社團活動經驗

#### C-3 擔任幹部經驗

#### C-4 服務學習經驗

#### C-5 競賽表現

#### C-6 非修課紀錄之成果作品(如職場學習成果)

#### C-7 檢定證照

#### C-8 特殊優良表現證明

(以上項目無須全部具備，至多擇優4件呈現即可)

#### ◆ 競賽表現

提供自然科學、數學或語文領域相關之最具代表性的競賽成果及證明文件，並描述歷程及反思以展現個人特質及能力。

### 多元表現綜整心得 **※本資料僅供參考，實際招生作業以招生簡章為準。**

#### D-1 多元表現綜整心得

- 1.請以所提供的多元表現項次資料進行描述所學習到的能力或探索發現自身的特質。
- 2.多元表現經歷能展現自身於自然科學、數學或語文領域的學習熱忱。
- 3.經歷及反思能展現具有解決問題、自我精進、溝通協調或團隊合作的能力。
- 4.多元表現項次不須每項都提供，應挑選於高中階段中最具有代表性且與本系相關性較高的資料上傳。

### 學習歷程自述

#### D-2 學習歷程自述

#### ◆ 高中階段的學習歷程反思

- 1.以學習歷程中的事件或經歷，反思所學習到的能力或發現自身的特質。
- 2.能展現對自然科學、數學或語文領域的學習熱忱。
- 3.能展現解決問題、自我精進、溝通協調或團隊合作的能力。

#### ◆ 我的就讀動機

- 1.以個人的經歷或事件描述與報考本系動機的連結。
- 2.展現對本系已有初步的認識及瞭解(如：課程安排、研究領域、各項資源、就業方向等等)。

### 其他

#### D-3 其他有利審查資料

- 1.本系需求之補充資料：自我推薦摘要表(表A)及課程學習成果工作內容與貢獻度(表B)，請至本校網站(首頁/招生資訊/大學部招生/四技甄選)下載。請以電腦繕打並親簽完成轉PDF檔後，上傳至「D-3其他有利審查資料」項目。
- 2.可自行提供其他任何有關能讓大學老師更認識你的資料文件或心得反思。
- 3.來自各類弱勢、偏鄉離島等資源不足的族群，請上傳相關證明文件。

# 認識技專的5個審查重點



## 1 重視學生務實致用的專業知識及實作能力

技專校院系科在**選才時重視學生在校期間**課程學習過程的能力表現，透過審查學生的備審資料觀察學生是否具備務實致用的專業知識及實作能力。

## 2 重視學生有意義且具關連學習反思

技（綜）高學生都已專業分群，技專審查時可以從學生的學習軌跡中，發現學生的學習動機、熱情與系科的契合度，**如果學生能從學習經驗的反思中反應出志向的選擇，更能得到技專系科的重視。**

## 3 重視資料真實性及學生自主準備

學習歷程看重的是學生在校內的課程學習成果與多元表現，重點在於忠實呈現學習成長的歷程，**讓學生展現自己的學習特色及優點**，無法假手他人或其他機構代筆。

## 4 以學習相關活動為主，質重於量

備審資料審查重點是以學生校內學習活動為主，且質重於量，備審資料要跟校內學習有關，像是**上課的課程學習成果或是平時累積的社團、幹部、服務學習等**，無須出現補習、才藝、營隊等與校內學習無關的校外活動。

## 5 採多面向綜合評量，並非所列項都要具備

**簡章所列的項次並沒有要求學生必須全部都要提供**，學生不需要樣樣具備，做滿所有項次，學生可參考各校系準備指引預備。系科在審查時會以學生所提供的修課紀錄、課程學習成果及多元表現等資料，據以綜合評量。

# 科大教授怎麼看備審資料



相關影片-聽聽教授怎麼說

111考招制度新變革，重視學生學習歷程

因應108課綱課程實施，高級中等學校課程架構改變，強調素養導向，透過學生學習歷程檔案，可以更了解學生學習結果的全貌。

國立雲林科技大學 李傳房教務長

技專校院招生策略委員會  
網址: <https://www.techadmi.edu.tw>

備審資料  
準備方向及審查重點  
主講人：林惠如 主任

國立臺北護理健康大學 護理系 林惠如 主任

技專校院招生策略委員會  
網址: <https://www.techadmi.edu.tw>

備審資料  
準備方向與審查重點  
主講人：何明樺教授

國立臺灣科技大學 化學工程系 何明樺 教授

國立雲林科技大學  
企業管理系

潘立芸 主任

國立臺北商業大學  
商業設計管理系

連俊名 系主任

國立勤益科技大學 文化創意事業系

課程成果準備建議

- 1. 學習準備建議方向
- 2. 課程學習成果
- 3. 備審資料?
- 4. 認識技專的5個審查重點
- 5. 科大教授怎麼看備審資料

黃士嘉主任



科大教授怎麼看備審資料之詳細內容 <https://www.techadmi.edu.tw/films.php>





肆

技專校院考招資訊查詢





### 各招生管道

- 四技二專甄選入學(一般組)
- 四技二專甄選入學(青年儲蓄帳戶組)
- 四技二專日間部聯合登記分發
- 四技日間部申請入學聯合招生(招收高中生)
- 四技二專技優保送入學
- 四技二專技優甄審入學
- 科技校院繁星計畫聯合推薦甄選
- 四技二專特殊選才聯合招生
- 身心障礙學生升學大專校院甄試(四技二專組)
- 藝術群單獨招生(四技二專)
- 四技二專日間部一般單獨招生
- 四技二專進修部一般單獨招生
- 二專在職專班招生
- 運動績優學生單獨招生(四技二專)
- 身心障礙學生單獨招生(四技二專)
- 產學攜手合作計畫專班招生(四技二專)
- 技術型高中與科技大學合作3+2新五專模式專班招生
- 新住民入學招生(四技二專)
- 四技二專其他入學管道
- 空中進修學院二專招生

### 選擇最適合的升學管道 找到最理想的出路

科技大學、技術學院、專科學校。最完整技專校院各學制所有入學管道招生資訊一網打盡。



升四技二專

技高畢業生升學首選，甄選入學聯合登記分發、單獨招生...，通通一手掌握。



升二技

專科畢業生繼續進修，二技日間部和進修部所有資訊絕不錯過，取得學士學位。



升五專

國中畢業生的另一種選擇，選擇五專，考取專業技能證照，就業沒煩惱。



全國技專校院

查詢全國各地有哪幾所技專校院、招收學制、系科(組)學程，以及有哪些入學管道。



轉學考

轉換跑道、重返校園、追求目標轉學考是絕佳的捷徑。



資料檢索

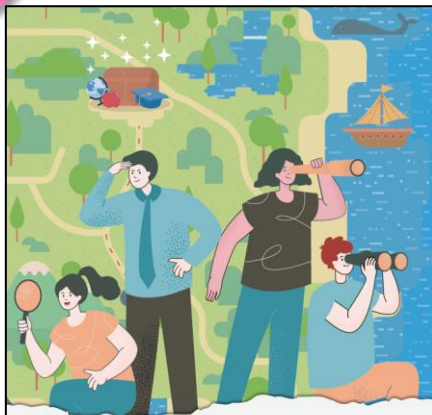
設定搜尋條件，找到最適合的入學管道和最理想的志願。

查詢全國各地有哪幾所技專校院，招收學制、系科組學程以及有哪些入學管道。

# 肆、技專校院考招資訊查詢 (2/3)



## 114學年度技專校院多元入學進路指南手冊



掌·握·未·來 實踐夢想

114學年度 四技二專 多元入學

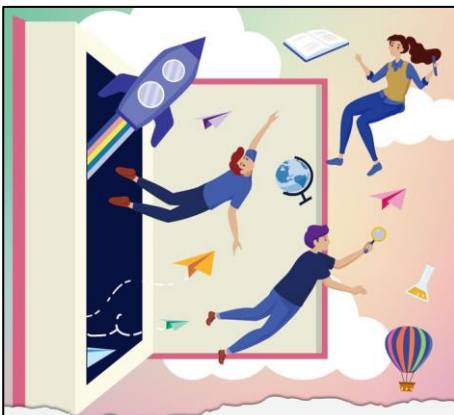
進路指南



堅持夢想 無·限·可·能

114學年度 二技 多元入學

進路指南



人·生·起·飛 夢想翱翔

114學年度 五專 多元入學

進路指南



宣導影片專區



<https://www.techadmi.edu.tw/films.php>

- 技專校院考試及招生調整方案宣導影片
- 四技二專統一入學測驗宣導影片
- 學習歷程備審資料準備方式影片
- 新課綱宣導影片



涵蓋各管道詳細說明與QA問答

詳細手冊內容可至技專校院招生策略委員會下載

<https://www.techadmi.edu.tw/page.php?pid=61>



# 肆、技專校院招考資訊查詢 (3/3)

## 技專校院招生策略委員會

提供最新、最完整技專校院招生資訊升學資訊一把抓！

<https://www.techadmi.edu.tw>

(02)2777-3827



## 招生資訊查詢系統 ( 技訊網 )

完整、最多元、最簡單、人氣第一！史上最強入學管道招生資訊查詢系統

<https://www.techadmi.edu.tw/search.php>

## 財團法人技專校院入學測驗中心基金會

統一入學測驗考試報名、考科範圍查詢、歷屆考古題及解答下載

<https://www.tcte.edu.tw>

(05)537-9000



## 技專校院招生委員會聯合會

四技二專日間部各聯合招生管道總舵手  
簡章下載、招生校系名額查詢、報名、查詢成績及錄取公告，所有管道通通都在這裡

<https://www.jctv.ntut.edu.tw>

(02)2772-5333

## 技專校院招生專業化總辦公室

瞭解科大備審資料審查重點及準備指引查詢

<https://tvea.ntust.edu.tw>

(02)2733-3141#6656



## 國教署宣導型入口服務-108課綱資訊網

一手掌握108課綱、學習歷程檔案、未來升學等資訊，走過路過千萬別錯過！

<https://shs.k12ea.gov.tw/site/12basic>

THE  
END

簡報完畢  
敬請指教

本簡報電子檔可至本會官網下載

<https://www.techadmi.edu.tw/download.php>

